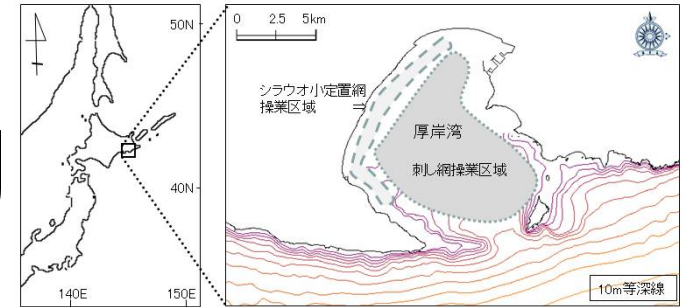


厚岸湾内で操業する零細漁業者の 問題点の把握と解決方法の検討

小林由美(北大水産)

背景と目的



- 近年全国的に水産業が衰退化
- 厚岸町は，水産業従事者が約24%を占める漁業の町



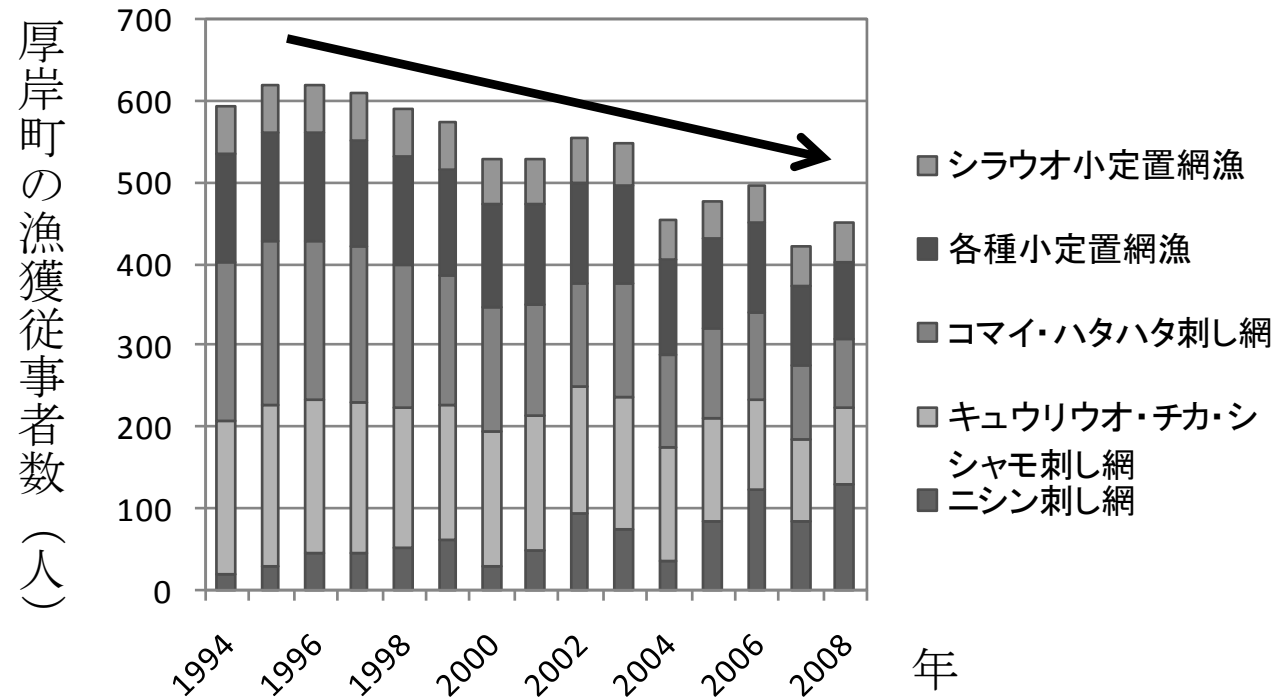
今，何が問題になっているのか？
解決のためには何が必要なのか？

材料と方法

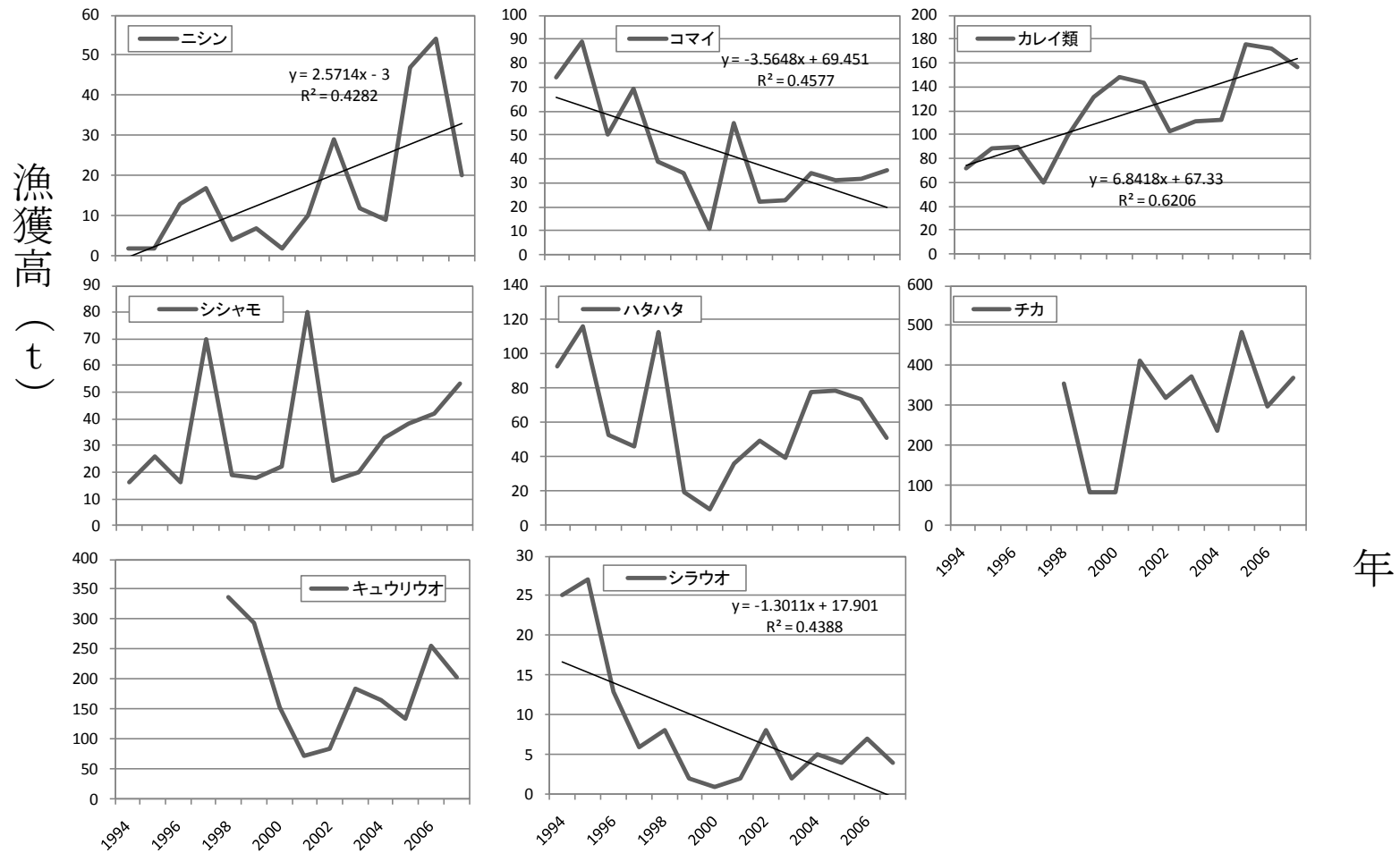
- 1) 厚岸町の漁業従事者数と漁獲量の推移を解析
- 2) 損傷魚（傷が付いたりして売り物にならない漁獲物）について，
 - 2-1) 漁業者から回収
→ 魚種の同定と形状のタイプ分け
 - 2-2) 乗船調査
→ 発生頻度と漁獲量に占める割合を算出

結果と考察

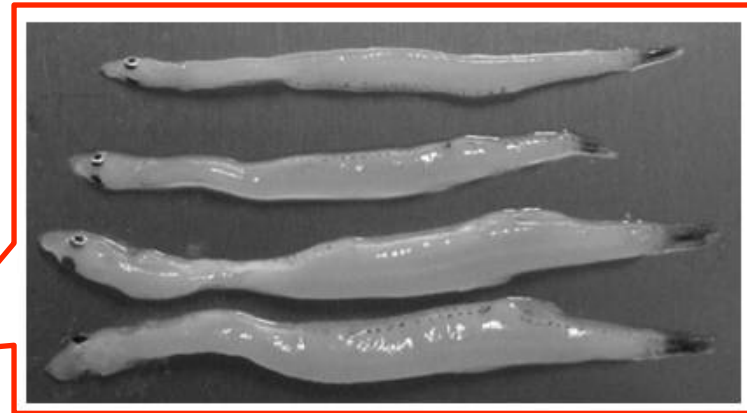
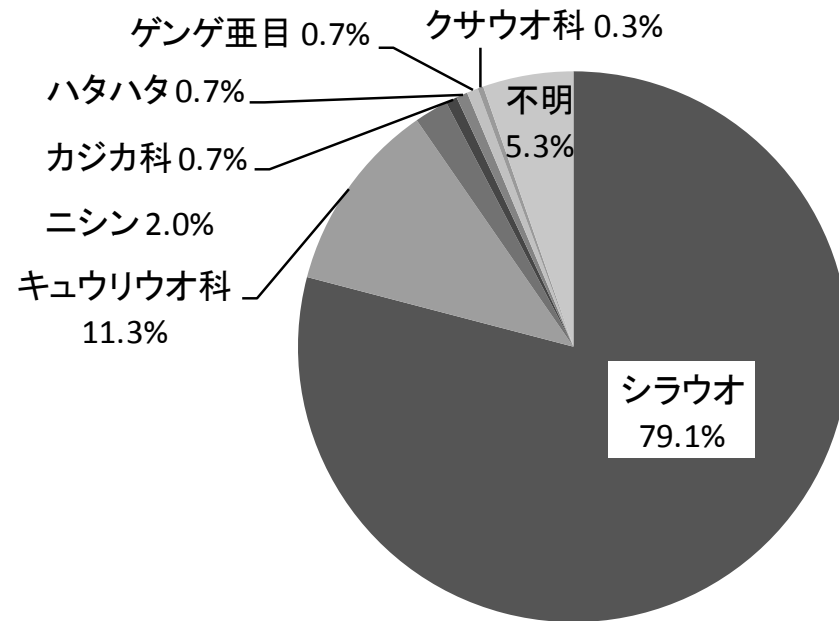
1) 厚岸町の漁業従事者数の推移



1) 厚岸町における漁獲量の推移



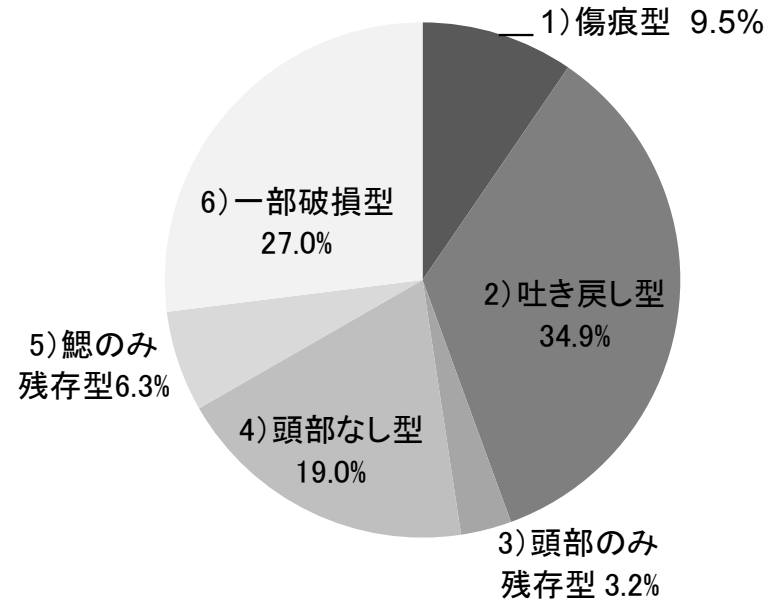
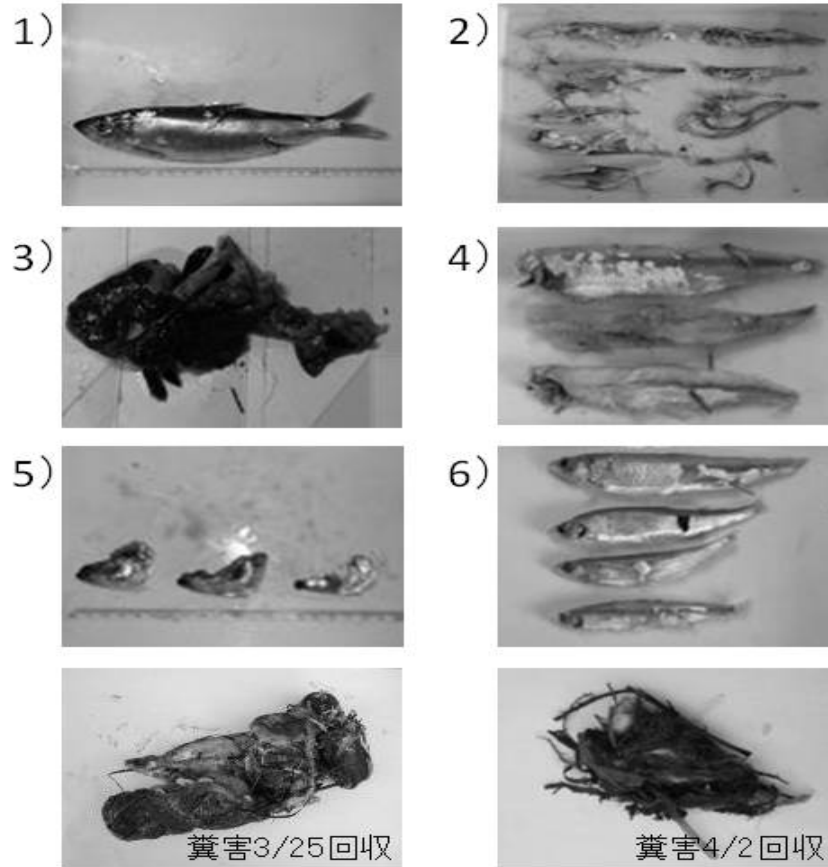
2-1) 漁業者から回収した損傷魚の内訳



無傷であるが白濁化が進んでいる

シラウオは傷むのが早い

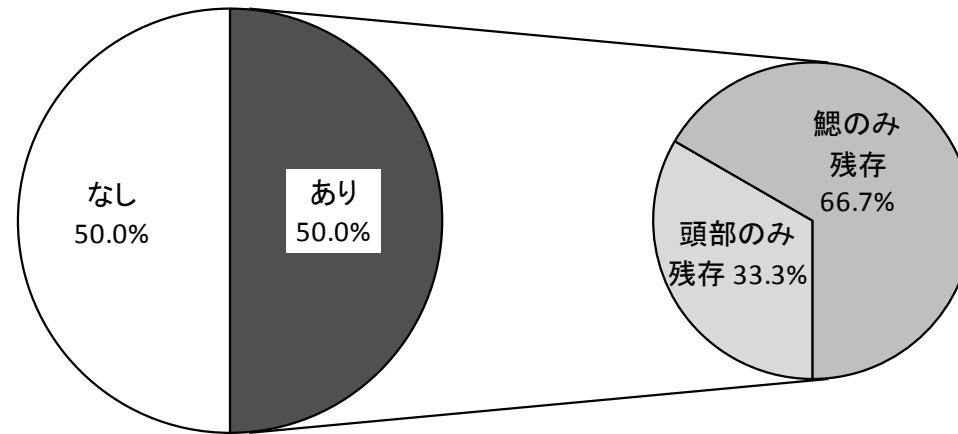
2-1) 損傷魚の発生パターン



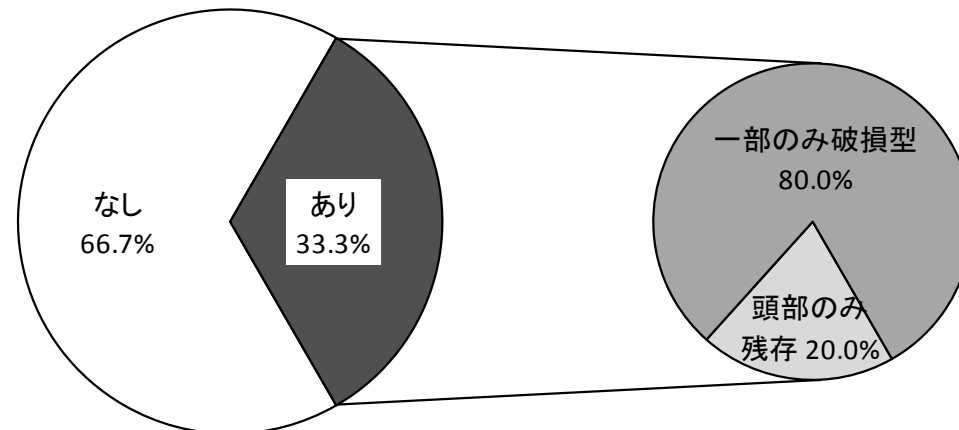
沿岸海洋生態系の高次捕食者(海鳥とアザラシ)の捕食

2-2) 損傷魚の発生頻度(発生日/全操業日)

シラウオ小定置網漁



ニシン刺し網漁



2-2) 損傷魚の漁獲量に占める割合

科	種	総漁獲量に占める 漁獲量割合(%)		漁獲量に占める損傷魚の割合(%) (1日の平均±SD)	
		シラウオ	ニシン	シラウオ	ニシン
		小定置網	刺し網	小定置網	刺し網
ニシン	ニシン	8.18	18.79	0.00	0.629±1.406
カレイ	クロガシラカレイ	1.34	0.00	0.00	0.00
キュウリウオ	チカ	8.62	0.00	0.00	0.00
キュウリウオ	キュウリウオ	52.42	75.99	0.017±0.032	0.061±0.122
タラ	コマイ	21.87	0.00	0.00	0.00
シラウオ	シラウオ	0.09	0.00	0.00	0.00
ハタハタ	ハタハタ	1.42	0.00	0.00	0.00
タウエガジ	タウエガジ科sp	0.05	4.39	0.00	0.00
その他の魚類		6.01	0.83	0.00	0.00
計		100.00	100.00	0.017	0.080

推定値は下限値であるため、正確な値の推定が課題

例) スウェーデン; 実際には全漁獲量の67%が損傷魚であった (Kauppen *et al.* 2005)

対策と課題

- ・漁具の改良
- ・高次捕食者を漁場に近づけさせない取り組み
→ 防除機材等の設置, 追い払い
- ・漁業者の心理的不安の軽減
→ 勉強会, 座談会の実施



まとめ

- 厚岸町の漁業従事者は減少傾向
- 一部の魚種で漁獲量が減少傾向
- 小定置網，刺し網漁で売り物にならない漁獲物が発生
 - …シラウオは傷みが早い
 - …海鳥とアザラシによる漁獲物の捕食が有
- 漁獲高に占める損傷魚の割合は0.1%
→ 損傷魚の残存率が低いため？
例) スウェーデンにおいて実験した所，漁獲物の6割が損傷魚
- 漁具の改良，防除機材の設置などが必要

謝辞

- ・厚岸町漁業協同組合漁業振興課
- ・厚岸町役場
- ・厚岸町水鳥観察館
- ・厚岸町の苫多、門静、および真竜地域漁業
- ・帯広畜産大学ゼニガタアザラシ研究グループ
- ・北海道大学北方生物圏フィールド科学センター厚岸臨海実験所

成果

- ・日下部有紀・今井貴裕・小林由美・三谷曜子. 2011. 北海道東部厚岸湾におけるアザラシ類の捕食による漁獲物の損傷について. 根室市歴史と自然の資料館紀要23(印刷中).
- ・小林由美・桜井泰憲. 2011. 北海道東部厚岸湾におけるアザラシ類の捕食による漁獲物の損傷について. 根室市歴史と自然の資料館紀要23(印刷中).