

平成 14 年度

厚岸湖・別寒辺牛湿原学術研究奨励金補助金に関する研究報告

研究テーマ

厚岸湖畔の植生及び厚岸町の現存植生について

研究者

滝田謙讓・高島八千代

目次

テーマⅠ 厚岸湖畔の植生について	
Ⅰ、はじめに	1
Ⅱ、厚岸湖・厚岸湾の地形	1
Ⅲ、厚岸湖の植生	1
Ⅳ、今後の課題	5
Ⅴ、引用文献	5
空中写真標定図	6
参考資料 空中写真2の植生図	7
空中写真3の植生図	7
空中写真1	8
空中写真2	9
空中写真3	10
空中写真4	11
空中写真5	12
テーマⅡ ヨツバスギセナモの植生調査について	13
1. はじめに	13
2. ヨツバスギナモ生育地の植生調査	13
3. スギナモ科スギナモ属について	14
4. 調査区内の植物相	14
5. 今後の課題	15
6. 調査区内の植物相	15
7. 引用文献	15
参考資料 厚岸湖畔の植生調査票(日本植生誌より)	16
調査地の位置	17
世界におけるスギナモとヨツバスギナモの分布地図	18
厚岸町の植生図	19
厚岸町の植生群落図	20
テーマⅢ 厚岸町の FLORA について	21
1. はじめに	21
2. 調査地点	21
3. 希少植物	23
4. 別表、厚岸町の FLORA 一覧	25
写真資料	32

テーマ I 厚岸湖湖畔の植生について

I、はじめに

日本における干潟は沿岸の護岸や開発により非常に減少し問題になっている。

北海道における塩沼湿地は太平洋側やオホーツク海側に散在し、主なものとして厚岸湖・春国岱・野付半島湿原・能取湖・サロマ湖が挙げられる。それ等の塩沼湿地も護岸・昆布干し場などの開発や、自然の地盤沈下や隆起によって最近は減少している。

厚岸湖については、辻井(1996)によると、湾内には塩生植物で有名な国の天然記念物「厚岸湖牡蠣島植物群落」(1921年指定)があった。

しかし、1952年には館脇・山中により牡蠣島を含めて海岸域の植生が縮小していることが指摘され、その後に辻井(1956年)の調査で牡蠣島の沈下により生息地の消滅・現象が著しいことが分かった。

また、1954年には牡蠣島は干潮時にも水面上に現れなくなったために、此島の塩生植物は消滅し、1994年に国の天然記念物の指定が解除されている。

今後厚岸湖の塩性植物群落がどのように推移してゆくのか、予想し検証していくために湖畔の現存植生を調査しておく必要がある。

厚岸湖畔は周囲約20kmある。全周囲を一度に調査することは難しいので今回は、厚岸湖畔の南側から調査することにする。

II、厚岸湖・厚岸湾の地形

厚岸湖・厚岸湾は北海道東部太平洋海岸に位置し、陸地に深く入り込んでいる。その地形を大別すると南側は厚岸半島、西側は尾幌丘陵、北側は釧根丘陵になっている。

厚岸湾は厚岸半島から西野尻羽岬まで、湾口が広く開き、周囲は海拔100~200mの低い丘陵地で沿岸に平地はほとんど無く、湾の北東部は幅600mの狭い水路で厚岸湖に連なっている。厚岸湖湖畔には南側にイクラウシ川・東梅川が流入し、東側にトキタイ川が流入している。また、北側には厚岸町を西東に流れる尾幌川と大別川を合流する厚岸町最大の別寒辺牛川が北から南に流入している。

厚岸湖にはイクラウシ川河口・東梅川河口・トキタイ川河口及び別寒辺牛川河口の広い潮間帯があり塩沼湿地を形成している。

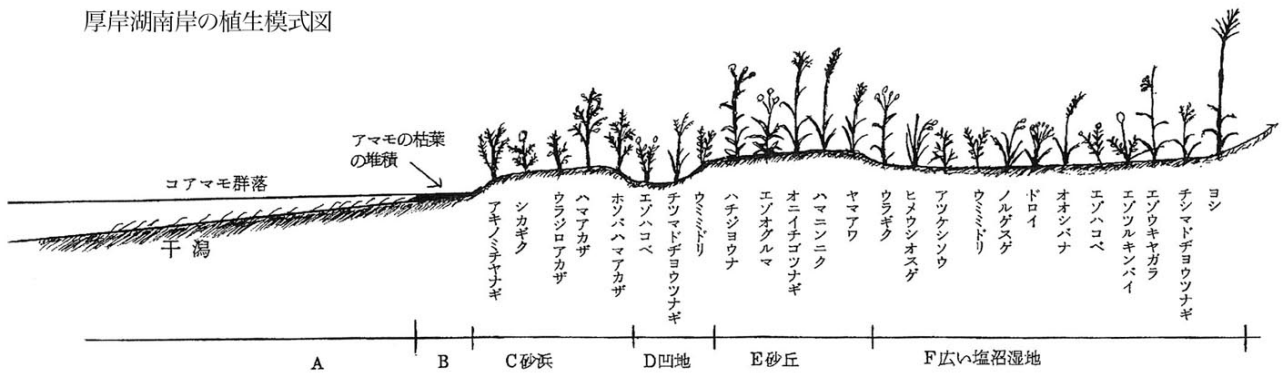
III、厚岸湖の植生

厚岸湖周辺は流入する川に沿って低層湿原が発達し、湖岸の塩沼湿地に続いている。

低層湿原の周辺の山地はサワシバ・ミズナラ群集になるが、境界にはハンノキの群落が帯状にある。山地は二次林で原始林はないが、厚岸半島部にトドマツの老木が散在しているし、所々にカラマツ・トドマツの植林が見られ、厚岸町の中で最も自然度が高く、広い森林の地域になっている。

今回の調査では、厚岸湖南側の湖岸の調査を主に行ったので、その概要を報告する。

厚岸湖南岸の植生模式図



(1)、潮下の植生

厚岸湖の潮間(干潮の時に干潟になる海岸)は非常に幅が広く、広いところでは 300m にも達する。

湖全体の水面下を調査していないので推測であるが、潮下には広い範囲にアマモが群生していることが汀線の堆積物から予想される。イクラウシ川から東梅川に通ずる岬付近で、湖底に生息するアマモの群落を観察される。

(2)、朝刊(干潟)の植生

干潟の時に湖岸に立つと、広い潮間がみられ、一般に河口付近に広く発達し、湖岸から急斜面の山地に、すぐ移行する湖岸では、潮間は狭く幅 10~30m しかない。

潮間にはコアマモの群生し被度は 50~100%で、他には解散の藻類みられ、長い巻き貝 *Batillaria* sp.(ウミニナの仲間)が無数に生息し、干潟に生息する鳥類(たんちょう・あおさぎ・しぎ類等)が多く集まっている。

(3)、アマモの枯葉の堆積

湖岸の干潮時の汀線には幅 3~30m でアマモの枯葉が堆積している。槽の薄いところでは厚さ数 cm であるが、厚いところでは数 10cm の厚さがあり、下層は腐敗して異臭を放ち、ぬかるみになり非常に歩きにくい。この枯葉の堆積物上には、移動と乾燥により、植物は生育できない。

(4)、砂浜

湖畔の砂浜は非常に少ない。湖岸の汀線の上に狭い幅で断続的にある。

その上にはアキノミチヤナギ・シカギク・ウラジロアカザ・ハマアカザ・ホソバノハマアカザが小群落を作っている。

(5)、砂浜の凹地

砂浜の汀線よりも高いところに凹が出来て、水たまりになる場合がある。その様な所にはエゾハコベ・チシマドジョウツナギ・ウミミドリが小群落をつくる。

(6)、砂丘

厚岸湖湖畔には砂丘は少ない。アマモの枯葉が堆積した層よりも1m程高いところに幅2~3mの狭い砂丘が出来ている場所がある。その様な砂丘の湖岸側は急にえぐられて一段高くなり、冠水することは希と思われる。

このような所にはハチジョウナ・エゾオグルマ・オニイチゴツナギ・ハマニンニク・ヤマアワ等の群落が見られる。

(7)、塩沼湿地

イクラウシ川・東梅川・トキタイ川・別寒辺牛川の河口などの低地は満潮の時などに、しばしば冠水する。このような地形のところは塩沼湿地となり、特有の植生が見られる。大潮の時にイクラウシ川の氾濫した水は東西に流れて、ヒメウシオスゲを主とする塩沼湿地群落の形成に大きな役割を果たしていると思われる。

このような地形では湖水が流入で、しばしば流路が変わり、植生の変化も著しい。

生育する種は、アッケシソウ・ウミミドリ・ヒメウシオスゲ・オオシバナ・エゾハコベ・エゾツルキンバイ・エゾウキヤガラ・チシマドジョウツナギ・ウラギク等であるが汽水の流れと土壌の安定度により色々な種の組み合わせの群落が見られる。

a、アッケシソウ群落

塩沼湿地に生育する植物の内、一年草はアッケシソウとウシオツメクサだけである。従ってその年の降雨・汽水の流れ・気温など天候や海水の湖内への流入・川の水の氾濫などの影響を最も受けやすい。

湖水に常に浸る場所にはこれらの種は生息できない(藻類が生えたり・チシマドジョウツナギの侵入を受ける。)極端な乾燥にも耐えない。

湖岸の他の塩沼湿地植物が生育する群落には、この種は侵入できないので、アッケシソウは純群落をつくり、僅かにチシマドジョウツナギが混生する程度である。被度は10~50%程度で環境により大きな群落になったり、まばらに生えたりする。

調査地の G.5 調査地点のアッケシソウ群落は、今回の調査では最も密で大きな群落であった。ヒメウシオスゲのまばらな群落の間に帯状にアッケシソウの群落が、幅5~10mにわたり散在する。この地点のヒメウシオスゲ群落にはホソバノシハナが散在する。

b、ヒメウシオスゲ群落

厚岸湖の塩沼湿地ではこの種がしばしば優占種になり、大きな群落になる。この種の密な群落には他の種は侵入しにくい、ウミミドリ・オオシバナ・エゾツルキンバイ・エゾハコベがまばらにまたは密に混生する場合もある。

c、オオシバナ群落

湖水が直接浸入するところにはオオシバナの純群落が出来る。特に東梅川の河口やイ

クラウシ川河口に近い所で見られるが大きな群落にはならない。この群落にはウミミドリやチシマドジョウツナギが混生するが多い。

d、チシマドジョウツナギ群落

この種は比較的塩水に強く、東梅川・イクラウシ川等の常に水に浸る場所に群落をつくる。比較的乾燥にも強く、汀線の上の凹地にも群落を作る。イネ科植物で海水に耐える種はこの種だけである。

e、ウミミドリ群落

この種は海水に強く、海水の直接影響を受ける所にも生える。常に水に浸る所や満潮の時に水に浸る所に純群落を作る。オオシバナ・チシマドジョウツナギ・エゾハコベが混生する場合がある。

f、ノルゲスゲ群落

この種は北海道全体から見ても非常に少ない種で、厚岸湖の塩沼湿地に群落がある。日本では北海道の特産種で根室地方でも確認されているが、その他の山地では消滅している可能性が高いので、環境庁指定の希少種になっている。

湖畔では、調査地 A1 近くの C.m1 に小さい群落が、調査地 A9～A10 の間にヒメウシオスゲの群落の扶持に沿って C.m2 と C.m3 の大きな群落がある。また調査地 A13 地点近くの C.m4 にフトイ群落の縁に沿って大きな群落がある。

g、エゾウキヤガラ群落

常に水に浸る所に、この種の大きな群落が見られる。調査地 A11 から A12 にかけて推知中にこの種の大きな純群落がある。

調査地点 A10～A11 にかけては、ヒメウシオスゲの群落の縁に混生する、この種の群落がある。

h、フトイ群落

常に水に浸る所に、この種の大きな純群落がある。

A14→A13 の方向に、山から供給される水流がある。調査地 A13・A12 の端に小川が湖に向かって流れている。A13・A14 の水質はほぼ真水に近いと思われる。調査地では A13～A14 にかけて帯状にフトイが群落をつくっている。

i、潮間の木の根

調査地点 A4～A5 付近の潮間(干潟)に木の根がまとまって 20～30 個ある。風雨にさらされて根元はほとんど残っていないが、枝根から推測すると胸径で 10～20cm はあったと思われる。汽水の中に樹木は生存できないので、かって、この樹木の群落は湖面よりも高い

所にあったと推測できる。

辻井(1996)「厚岸湖畔のアッケシソウ群落調査報告」によると、1921年に厚岸湖牡蠣島塩生植物群落として国の天然記念物に指定され阿当時は、厚岸湖内の牡蠣島にシオクグ・ヒメウシオスゲ・ハマオグルマ・ウミミドリ・オオミチヤナギ・エゾノドジョウツナギ・アッケシソウ・ウシオツメクサ・シバナが生息していたが、1952年に館脇教授が調査したときには海岸域を含めて牡蠣島の沈下が著しく植生域が縮小していることを報告しているという。1954年以降には沈下が急激に進み、牡蠣島は干潮時でも水面に現れなくなったと報告している、そのため、1994年には天然記念物として国の指定が解除されることになった。

この報告書から推測すると、この50年の間に厚岸湖の地盤は著しく沈下したことになる。海上保安庁の潮位表によると厚岸湖の地盤が今後どのように推測するかは不明であるが、湖岸植生の変化を推定する上で重要な要因となると思う。

Ⅲ、今後の課題

今後の調査は厚岸湖南岸の内、奔渡町からイクラウシ川までとその東側の塩沼湿地までしか調査できなかった。東梅川河口とトキタイ川河口の塩沼湿地についての調査は、今回は含まれていない。しかし、植生の傾向としては今回の調査から推測すると、ほとんど同じ傾向になると思われるので、次年度に再度調査して確認する必要がある。

- ・アッケシソウの生育調査については、次年度からは全て地域を調査するのではなく、重点調査区域をもうけて数量的に推移を把握する必要があると思う。
- ・ノルゲスゲ群落についても、環境庁の希少植物に指定されている種なので、群落の推移を継続調査する必要がある。
- ・厚岸湖周辺及び湖底の地盤沈下については、国土地理院等の専門家に依頼して精密に測定しておくことも必要であると思う。

Ⅳ、引用文献

空中写真は厚岸漁業協同組合所有のものを利用して頂きました。

辻井達一、1996、厚岸湖畔のアッケシソウ群落調査報告、厚岸町教育委員会

沼田真・岩瀬徹、1975、図説日本の植生、朝倉書店、東京

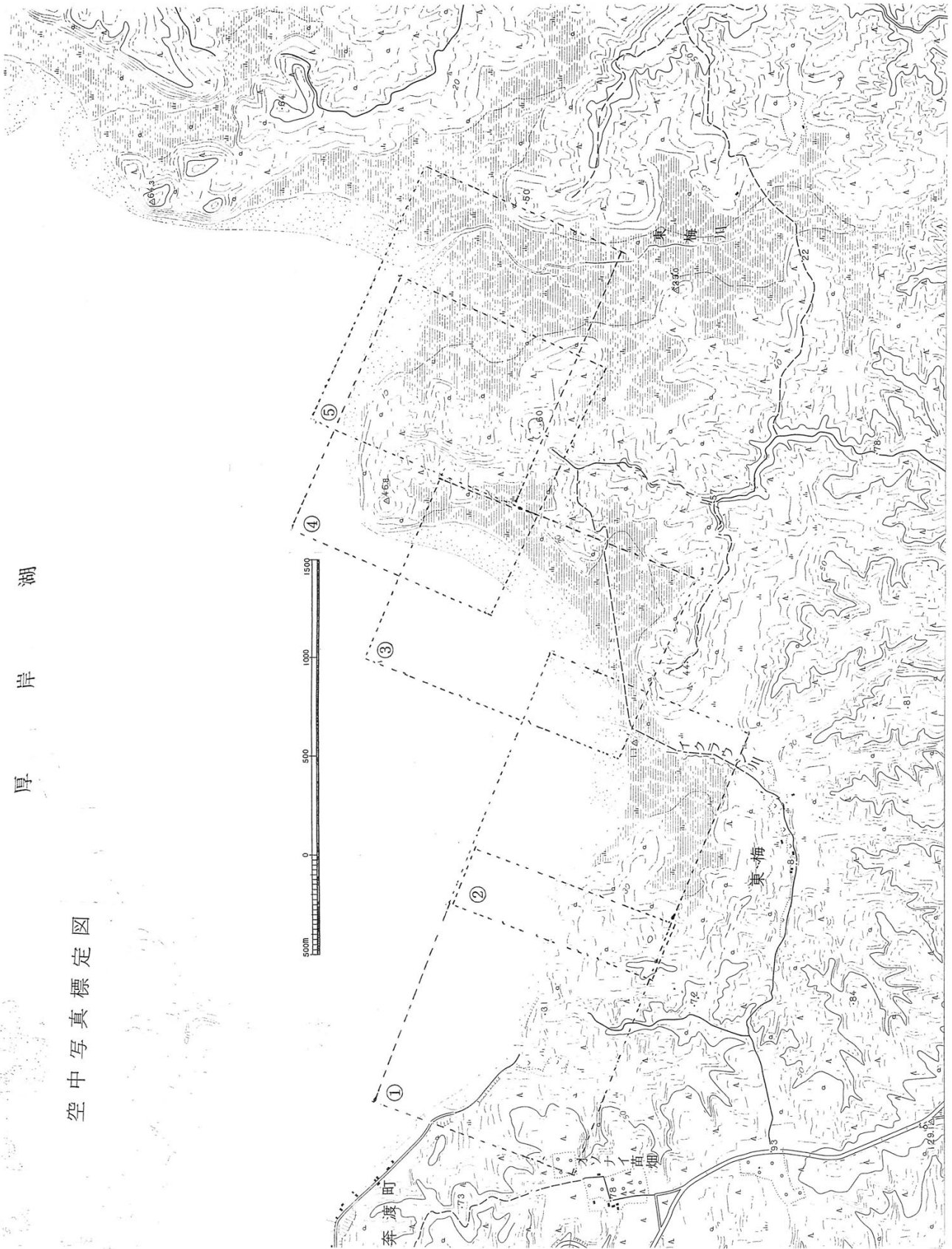
宮脇昭編、1989、日本の植生、学研、東京

矢野悟道・津田善夫・竹中則夫・大川悟、1983、日本の植生図鑑、保育社、東京

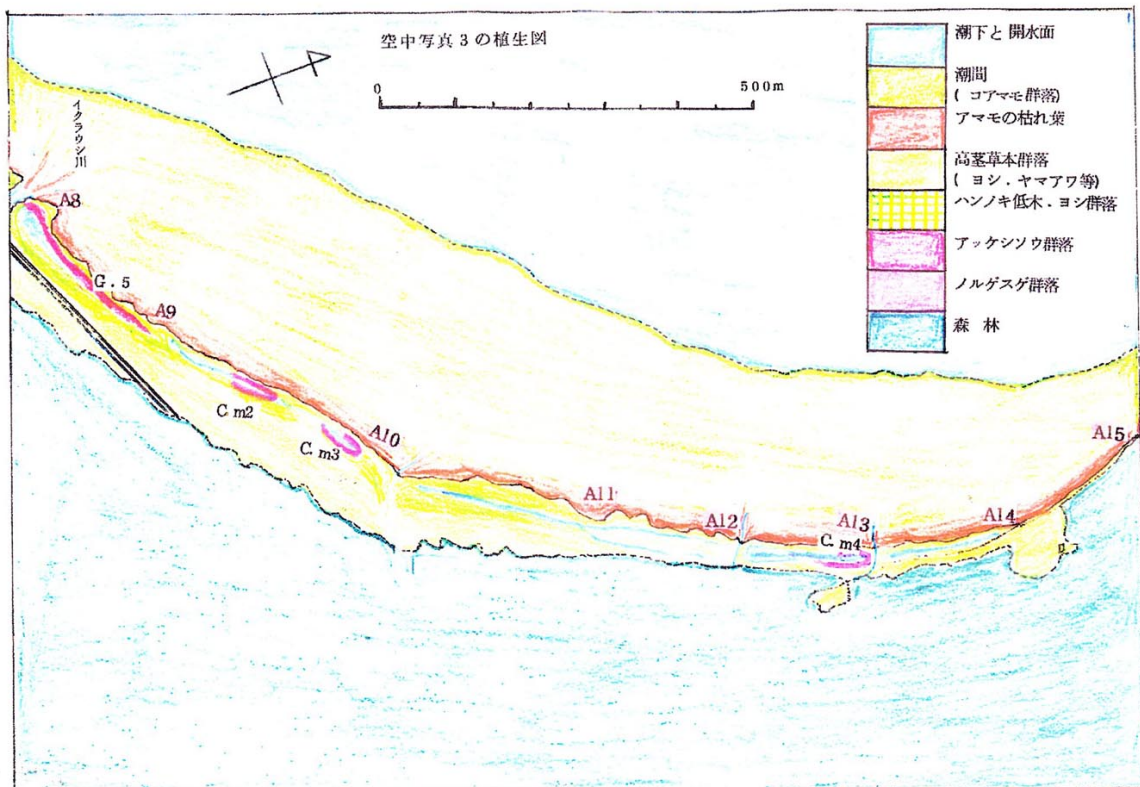
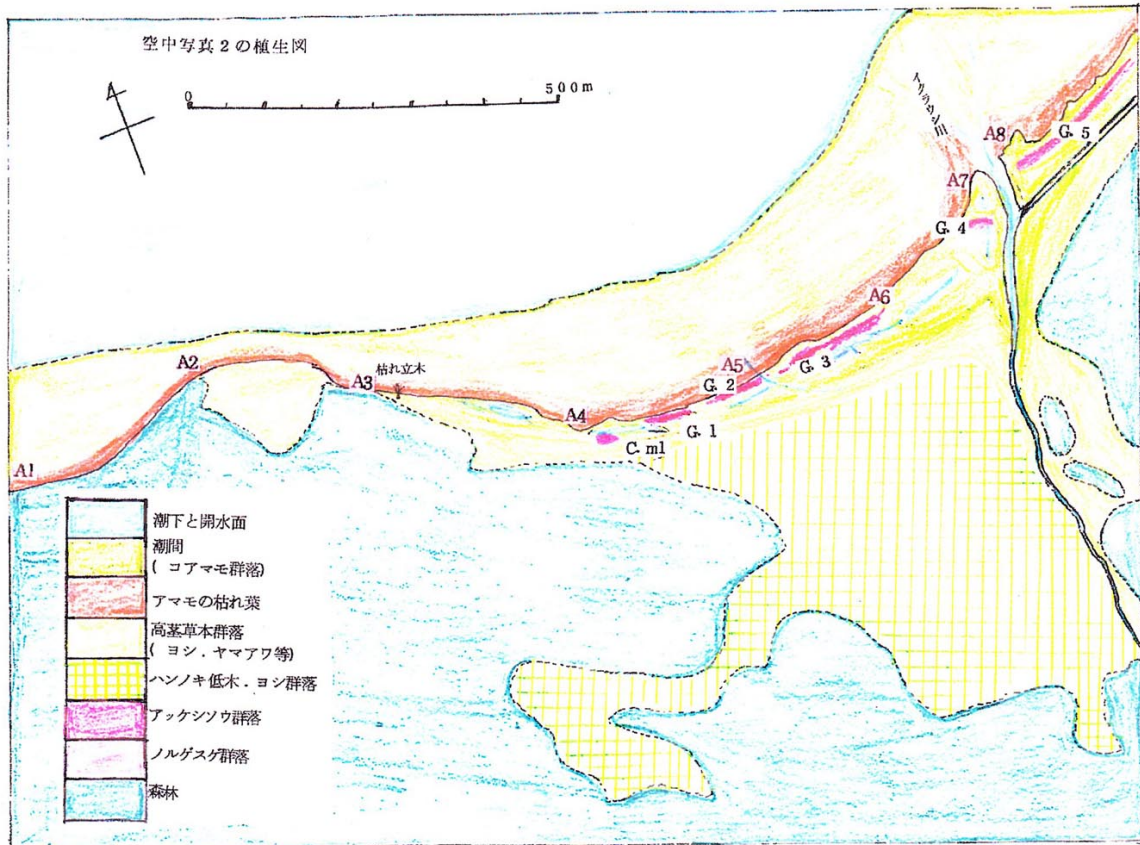
空中写真評定図

湖岸厚

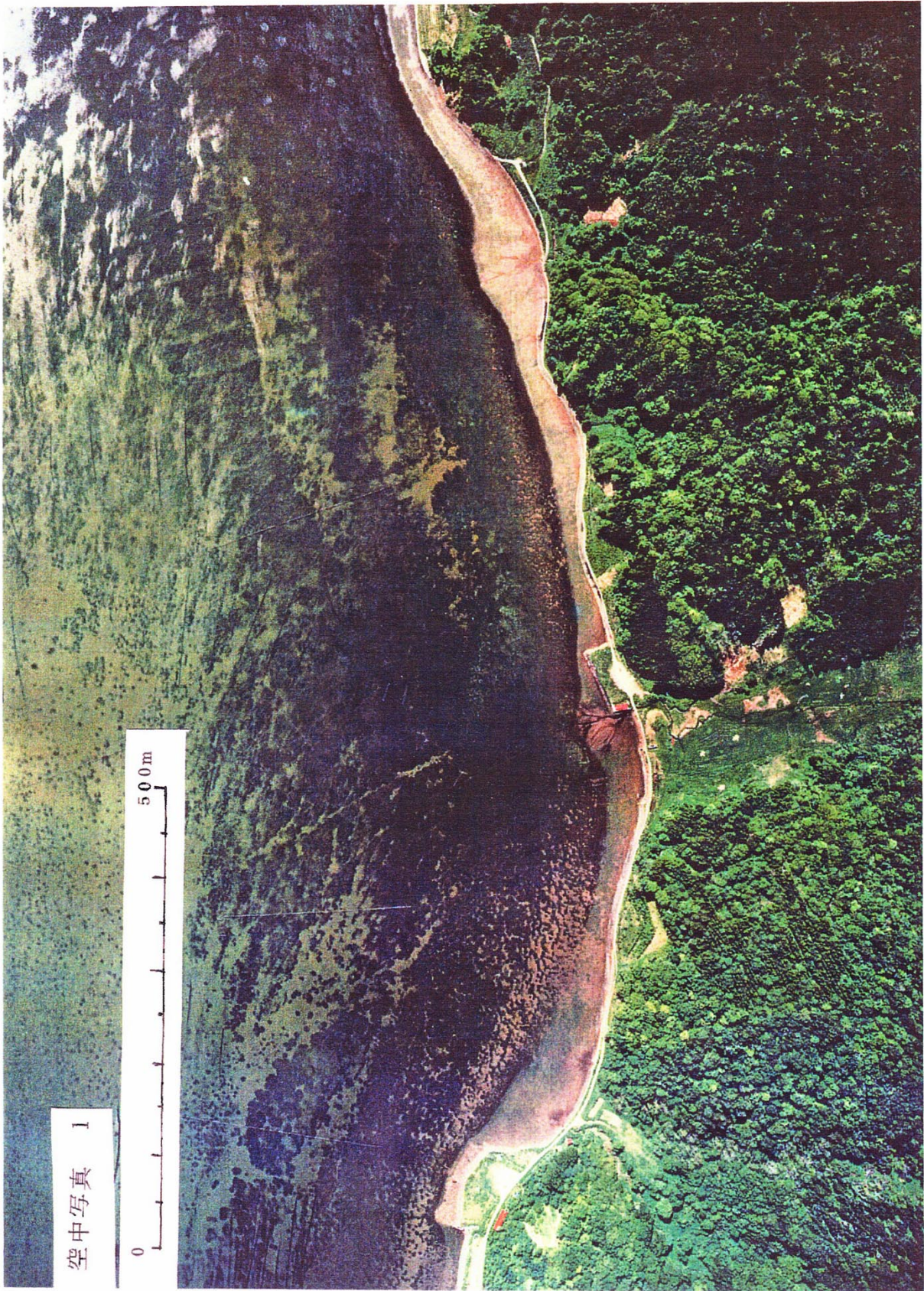
空中写真標定図



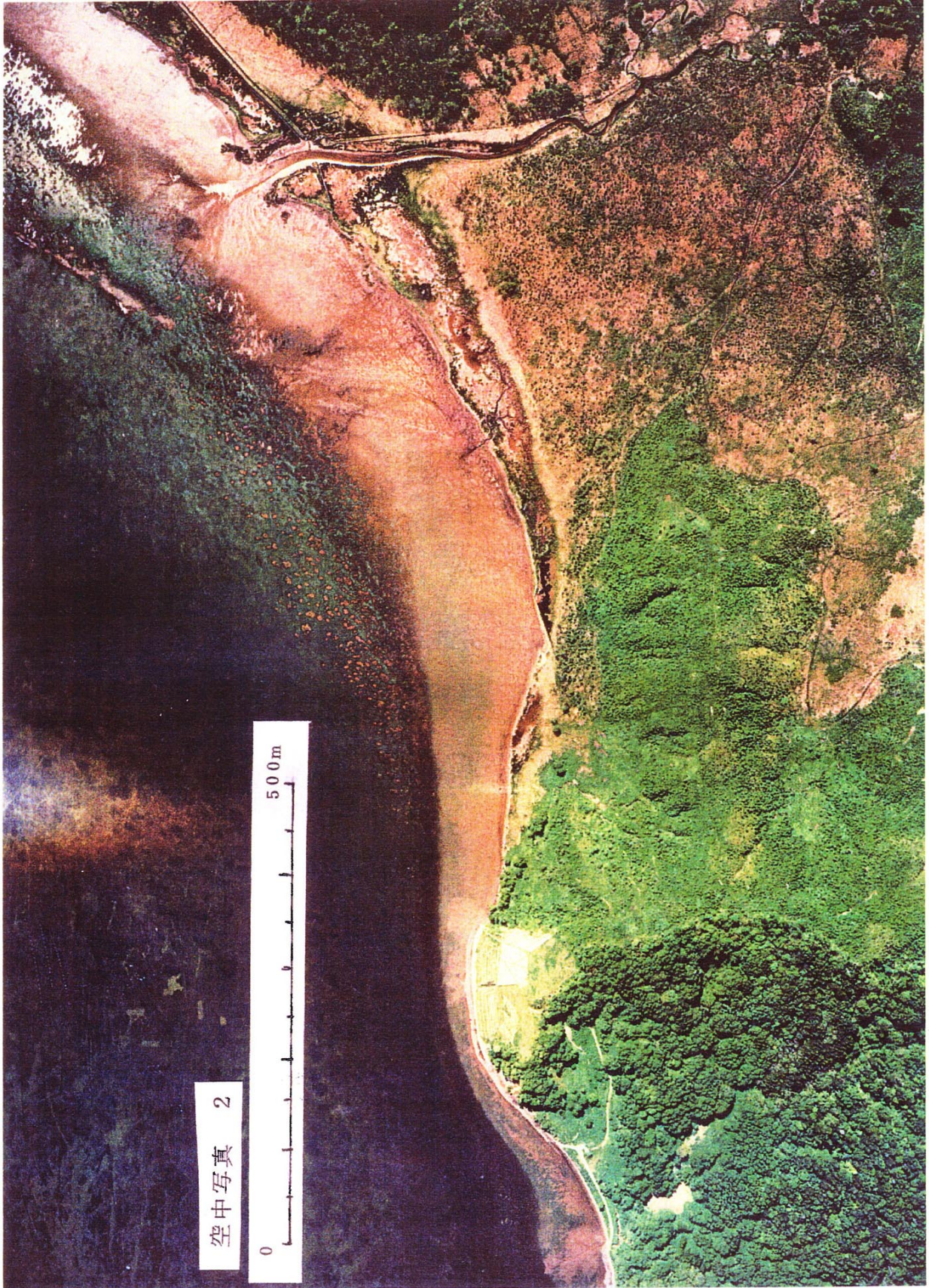
厚岸湾調査地の植生図



参考資料



参考資料



参考資料



参考資料



参考資料



1. はじめに

宮脇昭(1988)日本植生誌北海道によると、ノルゲスゲーヨツバスギナモ群落が北海道の厚岸湖にあることを報告している。

また、藤原陸夫(1988)植物地理・分類研究 123:16 には、植生誌調査委の歳の識別困難な主として北海道産の植物の同定を依頼されたものの中に *Hippuris tetraphylla* L.fil.(北海道厚岸町厚岸湖 July 24 1987 藤原一絵)が含まれていたことを報告している。

付帯されていた植生調査表によれば、海水の出入りする塩沼地、調査時の推進は 2cm、群落高 20~30cm、植被度 90~100%、出現週数 3~4、被度ヨツバスギナモ 5、ノルゲスゲ、ヒメウシオスゲ等+-3 と期さされていたと云う。

滝田は 1991 年から北海道植物図鑑の著作のために、全道の植物を採集調査していたが、ヨツバスギナモが優占種として、厚岸湖に生育することが報告されていたので、調査することにした。

厚岸湖の周囲は約 21km で、その内、塩沼湿地は延長約 10km ある。主な塩沼湿地は南側からイクラウシ川左岸(A)・イクラウシ川右岸(B)・東梅川左岸(C)・東梅川右岸(D)・トキタイ川右岸(E)・金田崎地区(F)・神岩-ホロニタイ地区(G)・オカレンバウシ地区(H)に分かれる(厚岸湖の地図参照)

この地域には、イクラウシ川・東梅川・トキタイ川・別寒辺牛川の 4 河川が流入し、干潮の時でも湖岸を徒歩で一周することは非常に困難である。植生調査表に調査位置の地図や緯度・経度の記載が無いので、一応全ての塩沼湿地を調査することにした。

1998 年の 6 月末、滝田と高嶋はノルゲスゲーヨツバスギナモの群落を確認するために、2 回にわたり、厚岸湖の塩沼湿地の調査を行った。しかし、植生調査表にある他の種は確認できても、ヨツバスギナモは確認できなかった。

そのご、藤原一絵氏の夫である藤原陸夫氏に手紙で依頼し、夫人にしょうかいしたところ、初めはこの種を、ウミミドリと誤って採集したので、採集した地域は思い出せないとのことであった。

私たちはヨツバスギナモは遷移の早い種で、既に絶滅したものと思っていた。

2000 年の秋に、たまたま別寒辺牛川の流域を調査していた高嶋から、見たことがない種を採集できたとの情報があった。一見してヨツバスギナモ(ヒロハスギナモ)であることが確認できた。

2000 年 8 月 10 日に現地調査を行った結果、ヨツバスギナモの群落を確認できたがノルゲスゲが確認できなかったため、次年に再調査することにした。(ノルゲスゲは確認できなかったが、見慣れないハクサンスゲ節のスゲとツルスゲ状に匍匐枝をのばすスゲが生育することを確認した)。

この生育場所は 1987 年に藤原等が植生調査を行った場所とは、植生調査表の種の構成や厚岸湖湖畔から離れた地域であること等から推測して、違う場所であると思われる。

2. ヨツバスギナモ生息地域の植生調査

調査地域は厚岸郡厚岸町の厚岸湖の注ぐ別寒辺牛川右岸のヒメウシオスゲの優占する 7 である(調査地地図参照)。調査の方法は下記の通り。

- ① . 調査地の環境(塩分濃度・他の植物との関連等)を主に調査する。
- ② . 調査地で、ヨツバスギナモの最も密な群落が含まれるように、50m×100m の調査区を測量し、比較高度を含めた。調査区の図の隅の数値は基準点からの高度である。(調査区の図参照)。
- ③ . 調査区内に、優占種が含まれる方形区を設定して、被度を求めた。通し番号は調査区の図の番号である。

通し番号	1	2	3	4	5	6	7	8	9	10
調査面積 m ²	1	1	1	1	4	4	25	25	25	25
植生高 cm	35	60	45	35	85	50	100	140	120	55
水深 cm	6	4	3	1	0	0.5	4	25	3	0~4
全植被率 %	95	90	100	100	85	80	60	100	90	80
出現種数	6	3	4	4	3	4	4	4	6	5
塩分濃度 %	0.6	0.4	0.3	0.4	0.6	0.3	0.4	0.2	0.3	0.3
エゾツルギンバイ	5%		30%	10%	5%	5%	5%	+	5%	3%
オオシバナ	+									
ヨツバスギナモ	50%	85%							30%	
ノルゲスゲ	+									10%
ヨシ					+			80%	+	
クロハリイ	+		50%	70%		50%				
エゾミソハギ										+
ホソバノシバナ										
ヤラメスゲ					85%	+	5%	20%	+	
ヒメウシオスゲ	60%	+	10%	5%		70%	20%		70%	70%
フトイ		10%	+	+			60%	+	5%	3%

・ 調査月日は、通り番号 1~5は2001年6月26日、6~10は2001年7月22日である

④

- 1 の調査区;ヒメウシオスゲ群落の中の開水面にヨツバスギナモが優占する。
- 2 の調査区;フトイ群落の端の開水面にヨツバスギナモが優占する。
- 3 の調査区;ヒメウシオスゲ・エゾツルギンバイ群落の中にクロハリイが優占する。
- 4 の調査区;クロハリイが優占する。
- 5 の調査区;ヤラメスゲが優占し、エゾツルギンバイが混生する。
- 6 の調査区;ヒメウシオスゲ・クロハリイが優占する。
- 7 の調査区;開水面の縁にフトイが優占する。
- 8 の調査区;水路があり、ヨシが優占する。
- 9 の調査区;ヒメウシオスゲ群落の端の開水面にヨツバスギナモが優占する(この調査区でヨツバスギナモがもっとも個体数が多い)。
- 10 の調査区;ヒメウシオスゲが優占し、開水面の縁にノルゲスゲの群落がある。

3. スギナモ科スギナモ属について

スギナモ科は世界に1属3種ある。そのうち、スギナモ *Hippuris vulgaris* L.は世界の周り北極地方に広く分布し、日本では、北海道の平地の湖沼の縁や河川の岸、湿原の池塘の水中に群生する。本州では東北地方から長野県までの高山帯の水辺にあるとされる(周北極地方の分布図参照)。

ヨツバスギナモ *H. tetraphylla* L.はサハリン・千島列島北部、カムチャッカ半島・アレウト列島・アラスカなどの汽水域に生育するとされる。(周北極地方の分布図参照)

H. montana Ledeb.はアラスカやアレウト列島の高山帯の小川や水路の水中に希にあるとされる。

4. 調査区におけるヨツバスギナモの生育状況

この種は、ヒメウシオスゲ群落の中にある開水面の縁に群生するフトイ群落の縁に大きな純群落をつくる。

ヒメウシオスゲ群落の中に、混生する場合も見られるが、密に混生する場所から次第に疎に混生する方向に移行している。

ヒメウシオスゲは条件がよいと、高さ 50cm 内外に達するので、ヨツバスギナモは日陰になり対抗してゆくものと推測される。

5. 今後の課題

厚岸湖岸のヨツバスギナモは、全世界的に見ても、生息域としては最も南にある。1987年7月24日に藤原一絵等が植生調査の時に、偶然に日本に生育することを確認した種である。その後我々の調査によれば、この植生調査の折に発見された群落は、遷移により消滅した可能性がある。

我々が発見したヨツバスギナモの生育地も同様に遷移消滅する可能性があるので、今後この群落の遷移を注意深く観察する必要があると思う。

この調査により確認された種の標本は今後の研究のために厚岸町の海事記念館と北海道教育大学釧路校の標本庫に保存している。

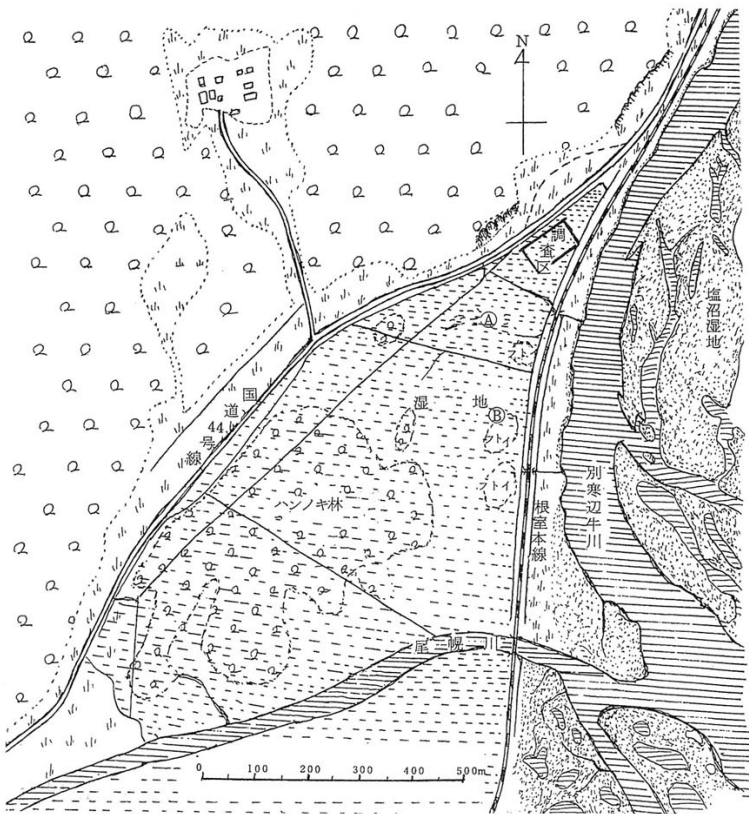
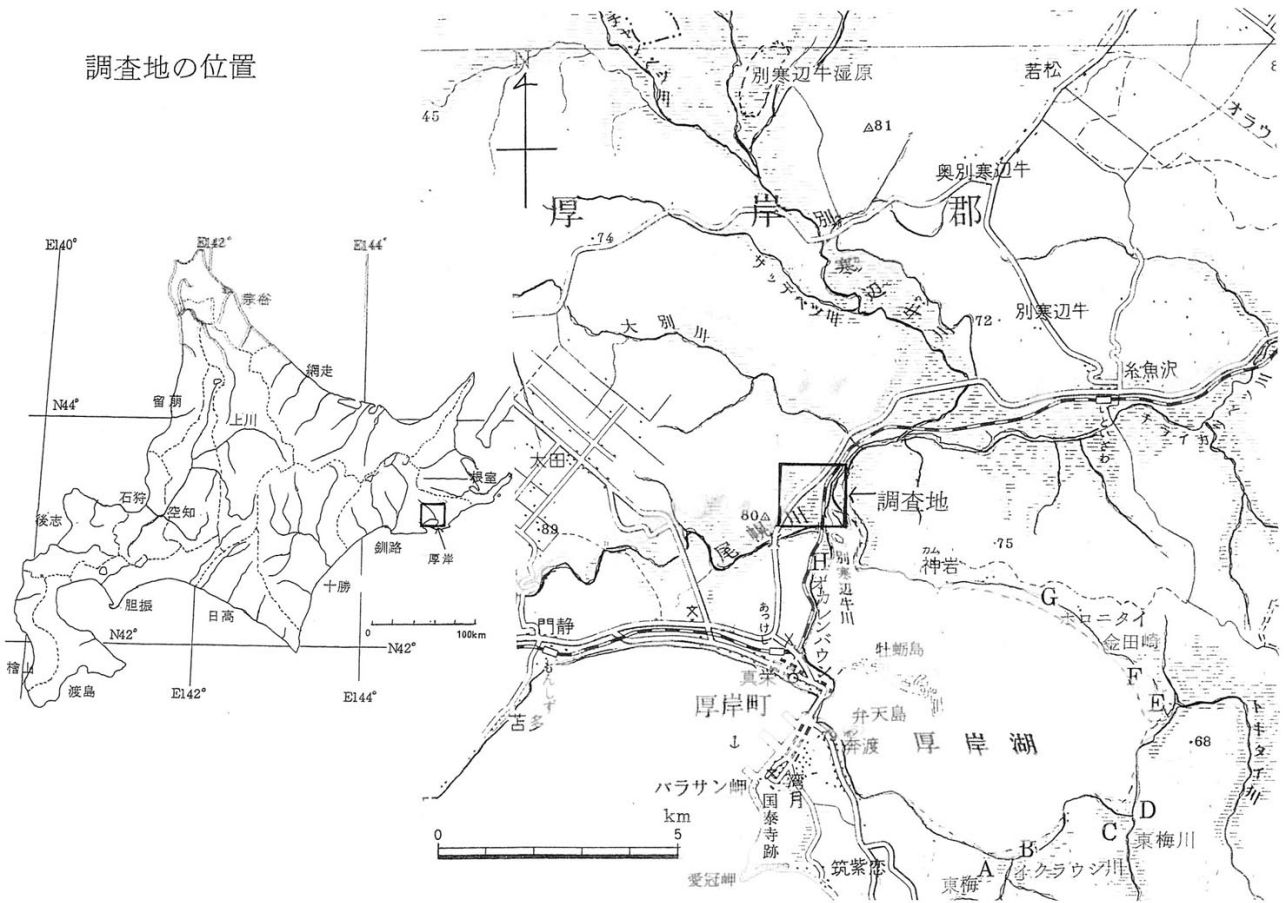
6. 調査区内の植物相

学名	和名	採集月日	標本番号	備考
<i>Calamagrostis epigeios</i> (L.) Roth	ヤマアワ			
<i>Carex mackenziei</i> V.Krecz	ノルゲスゲ	2001.7.22	No7878	
<i>Carex lyngbyei</i> Hornem.	ヤラメスゲ	2001.6.26	No7886	
<i>Carex subspathacea</i> Wormskj.	ヒメウシオスゲ	2001.6.26	No7879	
<i>Cicuta virosa</i> L.	ドクゼリ			
<i>Eleocharis kamtschetica</i> (C. A. Mey.) Komar. f.	クロハリイ	2001.7.22	No7901	
<i>Equisetum palustre</i> L.	イヌスギナ			
<i>Glaux maritima</i> L. var. obtusifolia Fern	ウミミドリ			川岸
<i>Hippuris tetraphylla</i> L.	ヨツバスギナモ	2001.6.2	No7880	
<i>Lathyrus palustris</i> L. subsp. Pilosus (Cham.) Hult.	エゾノレンリソウ	2001.7.22		
<i>Ligusticum huitenii</i> Fernald	マルバトウキ	2001.7.22	No7890	
<i>Lobelia aessilifolia</i> Lamb.	サワギキョウ			
<i>Lythrum salicaria</i> L.	エゾミソハギ			
<i>Phragmites australis</i> W. Clayton	ヨシ			
<i>Poa eminens</i> Presl	オニイチゴツナギ	2001.7.22		
<i>Potentilla egedei</i> Wormsk. Ver. grandis (Torr. et Gray)	エゾツルキンバイ	2001.6.26	No7914	
<i>Scirpus tabernaemontani</i> Gmel.	フトイ	2001.7.22	No7892	
<i>Stellaria humifusa</i> Rott.	エゾハコベ	2001.6.26	No7805	
<i>Triglochin maritimum</i> L.	オオシハナ	2001.6.26	No7881	
<i>Triglochin palustre</i> L.	ホソバナシバナ			

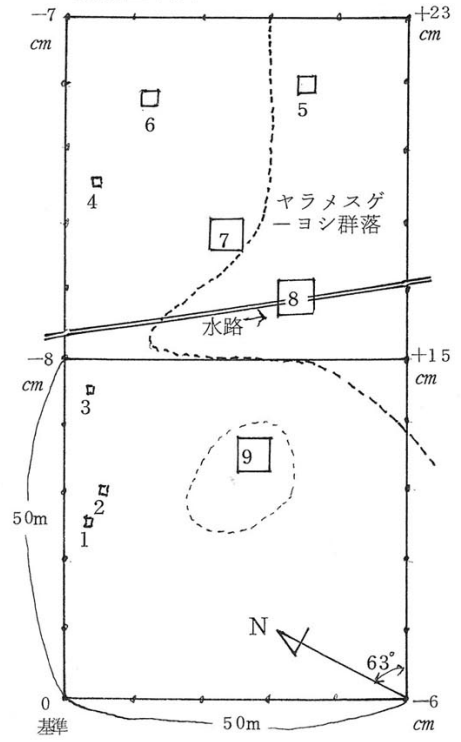
7. 引用文献

- 藤原陸夫. 1988. 植物地理・分類研究. ヒロハスギナモ北海道にサンする. 125:p16. 金沢.
- Hulten E. 1968. Flora of Alaska and Neighboring Territories. P695-696. Stanford Univ Stanford, California
- 角野康郎. 1994. 日本水草座席. P137. 文一総合出版. 東京.
- 宮脇昭編. 1988. 日本植生誌 北海道. ノルゲスゲーヨツバスギナモ群落. P270
- 同上. 付表 11, Tab.62. アッケシソウ群落・Tab. ヒメウシオスゲ群集及びウシオスゲ群集・Tab.66. ノルゲスゲーヨツバスギナモ群落(3). 至分堂. 東京.
- 菅原繁蔵. 1975. 樺太植物誌Ⅲ P1360~1361. 国図書刊行会. 東京

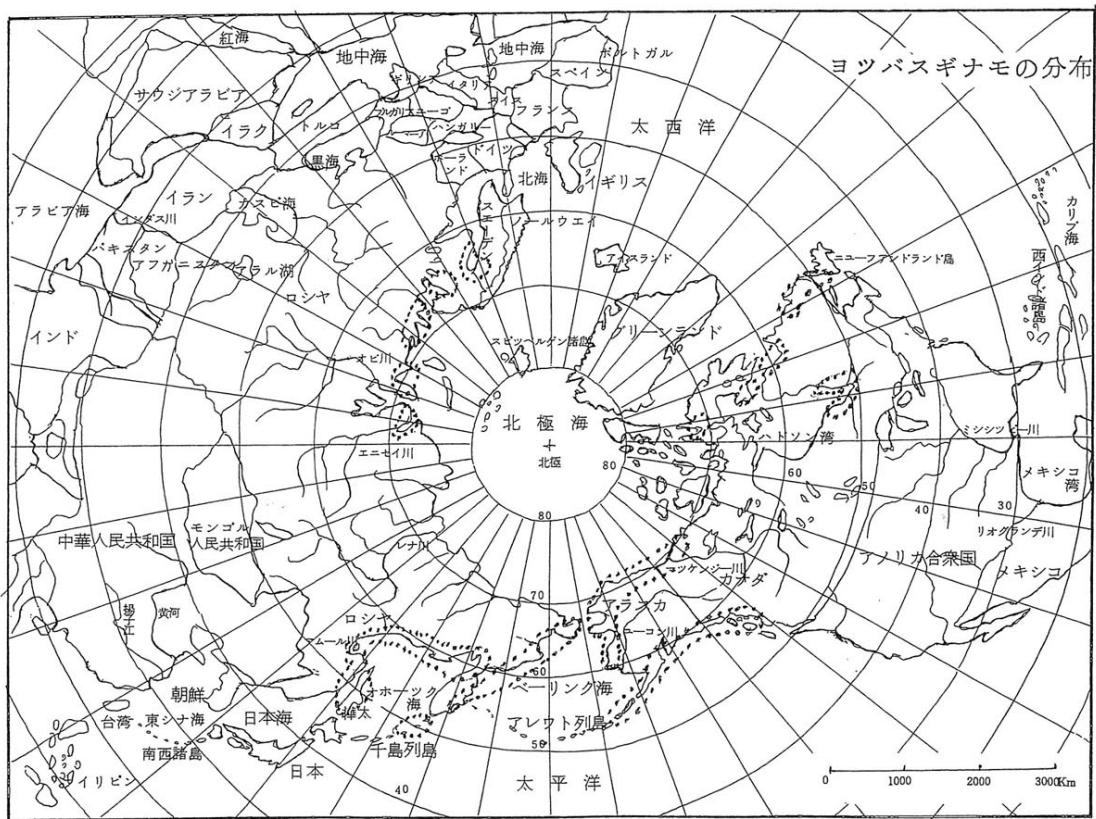
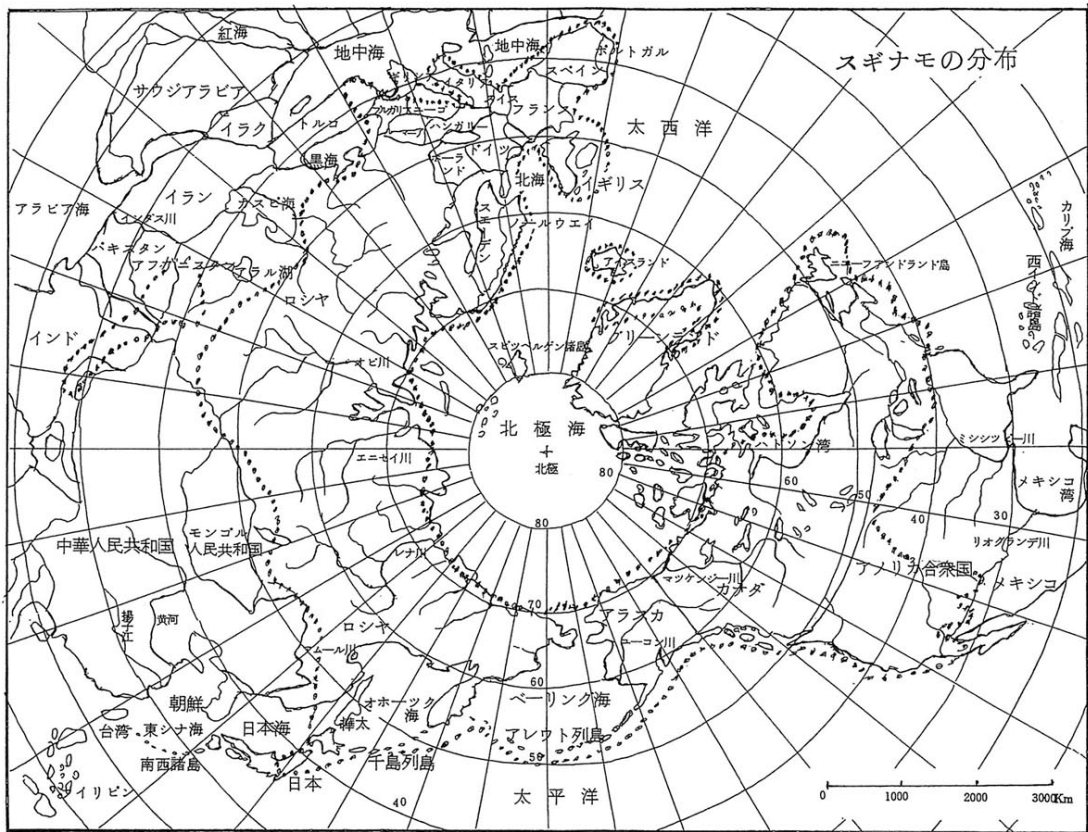
調査地の位置



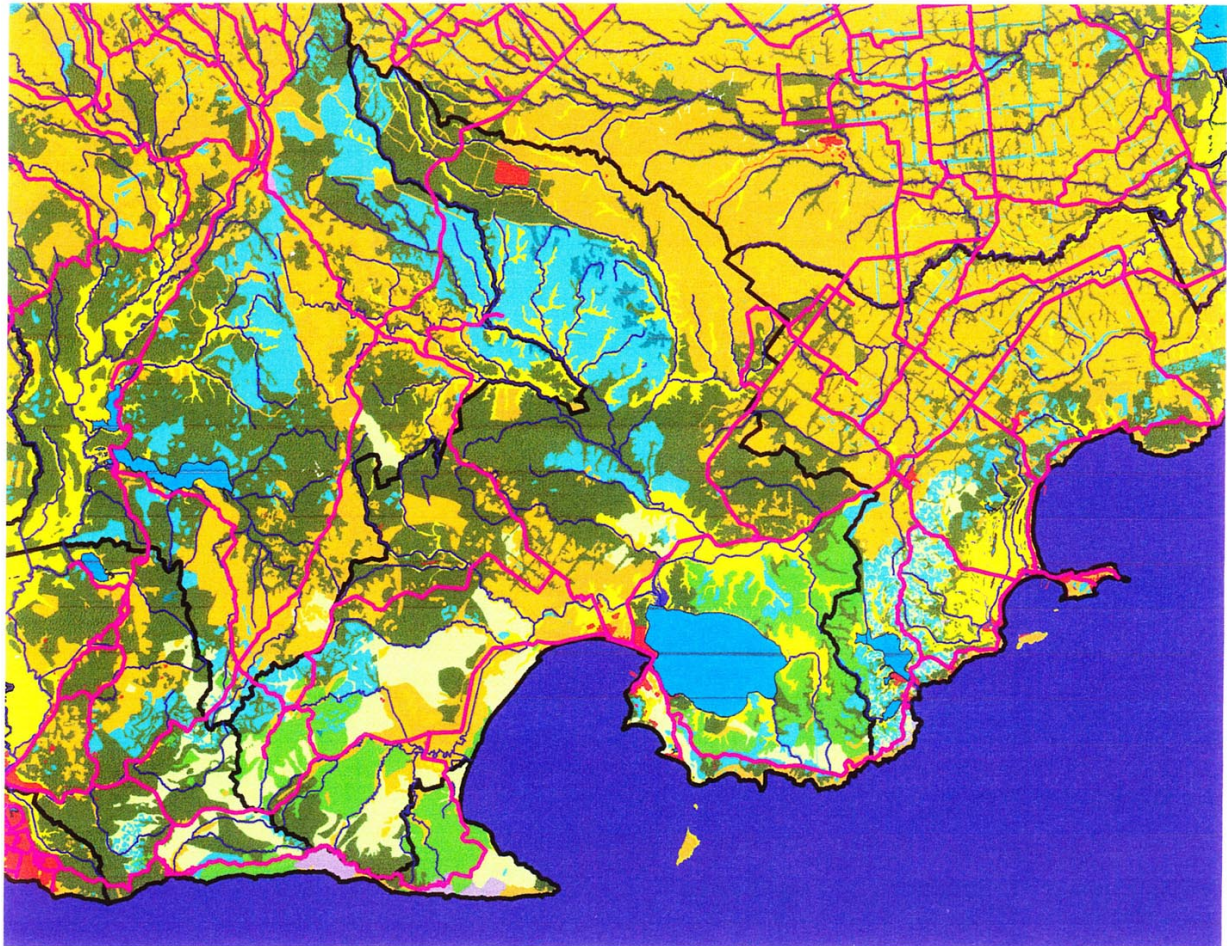
調査区の図



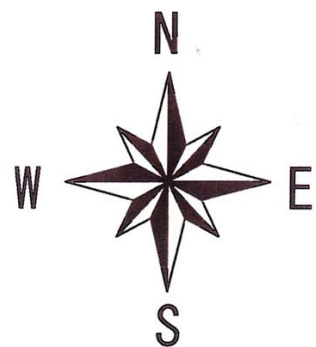
10



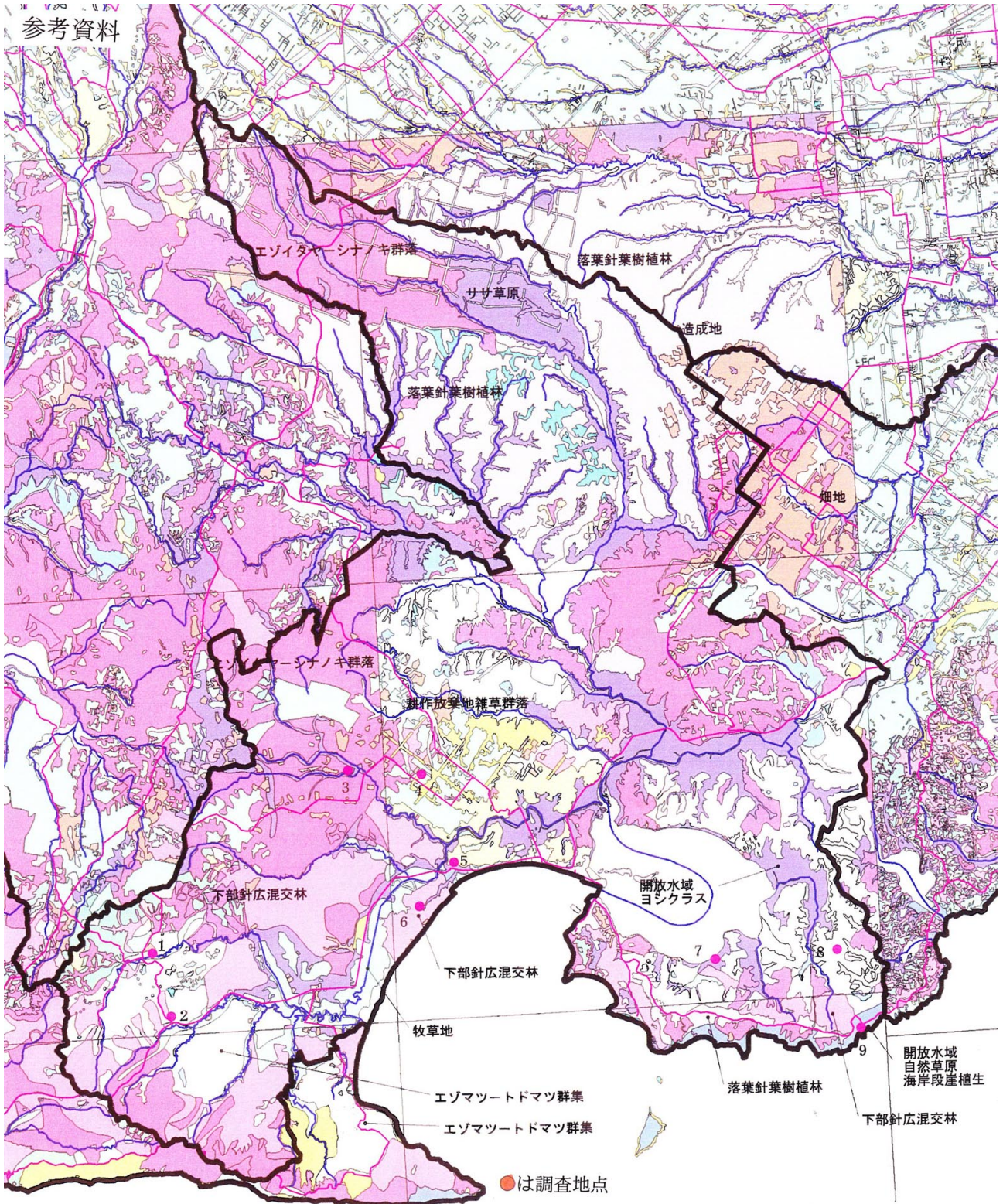
厚岸町の植生



-  Hokk_road.shp
-  湖沼.shp
-  Hokk_river.shp
-  市町村212.shp
- Veg5hokk**
-  広葉樹林
-  針葉樹林
-  針広混交林
-  植林地(広)
-  植林地(針)
-  亜寒帯・亜高山帯自然植生
-  寒帯・高山帯自然植生
-  ササ地ほか
-  湿原植生ほか
-  果樹園ほか
-  農地ほか
-  自然裸地
-  市街地ほか
-  No Data



参考資料



- は調査地点
- 1 上尾幌の湿原
- 2 ルークシュボールの山地
- 3 片無去湿原
- 4 太田湿原
- 5 門静の山地
- 6 苫多の山地
- 7 厚岸湾の塩沼湿地
- 8 糸井沢林道沿いの山地
- 9 リルラン海岸

テーマⅢ 厚岸町の FLORA について

1、はじめに

植生図によると厚岸町は山地の森林地帯(ミズナラ~ウダイカンバ群落、サワシバ~ミズナラ群集、トドマツ植林、カラマツ植林)と河川周辺や塩沼湿地周辺ヤラメスゲ群集、オオカサスゲ~ハンノキ群団及びオオアワガエリ人口草地・ササ草原・海岸の断崖地草本群生・市街地に大別される。また、河川の周辺や大地に、この地方では希な高層湿原もある。

我々は厚岸町の植物相を調査するために、これらの植生群落の代表的な所を選んでそこに生息する植物を調査した。

2、調査地点

調査地点

調査点として海岸草地；リルラン海岸

サワシバ~ミズナラ群落；ルークシュポールの山地
；門静の山地

エゾマツ・トドマツ・広葉樹の混合林；苫多山地

トドマツ植林地；糸魚沢林道沿いの山地

海岸の砂地；白浜海岸・筑紫恋海岸・床潭海岸・末広海岸

塩沼湿地；厚岸湾

湿原 ；ベカンベウシ湿原

；太田湿原

；糸魚沢林道沿いの湿原

；上尾幌湿原

；運動公園近くの湿原

等の調査地点を選んだ。

調査の正確さを期するために、出来る限り証拠標本を採集している。

これ等の調査地点を考察すると、その特徴は

【リルラン海岸】 海岸近くの段丘上の風衝草原で、海拔 50~70m、凹地は湿地になっている。段丘の上部東側は風衝草原。西側はダケカンバ・ミヤマハンノキの低木帯で、風と海霧の影響でダケカンバやミヤマハンノキの群落は丈が低く、海側から陸側になびいている。風衝草原には、ムカゴトラノオ・エゾリンドウ・シコタンキンポウゲ・丈の低いヤマブキショウマ・ミヤマウツボグサ・シベリアシオガマ・トウゲブキ・コガネギク・ハクサンチドリ等の群落が見られる。特異な草本としてシコタンズゲやムカゴトラノオが上げられる。

窪地の湿地にはヤラメスゲ・ヒオウギアヤメ・カブスゲ・クサヨシ・チシマカニツリの小群落がある。特異な種としてウメバチソウがある。

海岸の断崖には、コハマギクの群落やハマナスの小群落などがある。

【糸魚沢林道沿いの山地】 半島に也厚岸町としては最も自然度の高いと思われる森林で、トドマツを主とする混合林である。

いく筋かの沢が入り、尾根筋は主としてトドマツ、沢地は主として広葉樹になっている。下草としてオオクマザサが侵入しているところでは植生が貧弱になる。

【苫多山地】 この山地はエゾマツが混生するトドマツ・広葉樹林で、この地方としては数少ない特異な植生地帯と思う。調査に入る林道がないので十分に準備をして入山する必要がある。

海拔は 40~60m、海岸から急に山地に移行し、幾筋かの沢がある。

下草としてスズダケが密生する所と腐植土が堆積している所があるが、腐植土の地帯では植生が豊である。

この山地の特有の植物としてイチヨウランやフォーリーガヤが上げられる。

【門静の山地】 門静の採石場に通ずる道の東側の小さな山地で、海拔 5~60m、サワシバ・ミズナラの広葉樹林である。岩地では腐植土の層が薄いために、個体数は少ないが、特徴のある植物が生育している。イトヒキスゲ・モイワシヤジンや、この地方にはクジャクシダ等がある。

【ルークシュポールの山地】

上尾幌に通じる道路を挟んで東側は広葉樹、西側はトドマツとの混合林である。

海拔は 50~130m で、東側の林下にフォーリーガヤがある。

国道沿いの小川に、この地方ではあまり見られないタマミクリが少数ある。

【白浜町海岸】厚岸町の海岸線は切り立つ崖が多く、砂浜は国道 44 号線沿いの白浜海岸と狭い筑紫恋海岸・床潭海岸・末広海岸だけである。

しかし、いずれも昆布干し場や船着場に利用されて、砂地の海岸植生はきわめて貧弱で、通常海岸線に盛られるハマニンニク・エゾノコボウムギ・コウボウシバ・ハマイチョウ等の群落はほとんど見られない。

【厚岸湾】塩沼湿地である厚岸湾の植生については、「厚岸湖湖畔の植生」として別に記載している。

【太田湿原】段丘上にある湿原で海拔約 83m、周囲はミズナラの群落に囲まれて、一部赤エゾマツの群落が残り、ノリウツギやハンノキの低木が散在している。

高層湿原と中間湿原があり、特異な植物としては、根室地方には普通にあるエゾゴゼンタチバナの西限になっている。ヒメツルコケモモを欠きツルコケモモが多い。

【片無去湿原】ホマカイ下川の流域に発達している、やや乾燥する狭く長い中間湿原。周辺はハンノキに囲まれて、海拔約 45m、ノリウツギとハンノキが散在している。

この湿原で特徴的な主はクロバハンショウヅルで、湿原性のクロバハンショウヅルとしては西限と思われる。

【上尾幌湿原】上尾幌、豊栄近くの湿原で、牧草地を開墾したときに、根室本線沿いにノコされた湿原と思われる。海拔約 34m、東側にアカエゾマツの林が、西側にシラカンバの林が残っている。カラフトイソツツジを主とする高層湿原で、アカエゾマツの林側に、日本で最初に確認されたトナカイスゲが群生している。

【運動公園近くの湿原】宮園町、運動公園近くの高圧線下と尾幌側に挟まれた、ヨシ群落の中にカラフトイソツツジ・ガンコウラン・ミズゴケ等の高層湿原が発達している。特別な主は無いが、これから高層湿原に遷移するのか、低層湿原のヨシ群落に遷移するのか興味のあるところである。

これらの調査地点の植物のリストを考察すると、厚岸町として希少な群落や希少種は次ぎの通りとなる。

3、希少種

a, 希少な群落

別寒辺牛湿原、太田湿原、片無去湿原、片無去湿原、上尾幌湿原、門静アカエゾマツ林、厚岸湖のヒメウシオスゲ群落、厚岸湖のアッケシソウ群落、トナカイスゲ群落、ヒロハスギナモ群落が上げられる。

b, 希少種

ヒロハスギナモ[日本新産]
ノルゲスゲ[IB(EN)]
トナカイスゲ[IB(EN)]
ヒンジモ[IB(EN)]
カラフトホシクサ[II(VU)]
イヌイトモ[IA(CR)]
ヒメウシオスゲ[IA(CR)]
クロバハンショウヅル[II(VU)]
エゾゴゼンタチバナ[IB(EN)]
カンチスゲ[IB(EN)]
エゾハコベ[IB(EN)]
アッケシソウ[IB(EN)]
シコタンキンポウゲ[IB(EN)]
エゾネコノメソウ[IB(EN)]
ヤチツツジ[IB(EN)]
ホソバノツルリンドウ[IB(EN)]
クシロハナシノブ[IB(EN)]
エゾナミキソウ[IB(EN)]
エゾヒョウタンボク[IB(EN)]
シコタンタンポポ[IB(EN)]
フォーリーガヤ[IB(EN)]
イトヒキスゲ[IB(EN)]
シロミノハリイ[IB(EN)]
エゾサカネラン[IB(EN)]
タライカヤナギ[II(VU)]
クシロワチガイソウ[II(VU)]

キタミフクジュソウ[II(VU)]
フタマタイチゲ[II(VU)]
ネムロコウホネ[II(VU)]
ホザキシモツケ[II(VU)]
チシマウスバスマミレ[II(VU)]
エゾキヌタソウ[II(VU)]
ヌムロシオガマ[II(VU)]
タヌキモ[II(VU)]
ヒメタヌキモ[II(VU)]
チシマヒョウタンボク[II(VU)]
ネムロブシタマ[II(VU)]
ホロマンノコギリソウ[II(VU)]
イワヨモギ[II(VU)]
ウラギク[II(VU)]
オオシバナ[II(VU)]
イトナルコスゲ[II(VU)]
ホロムイクグ[II(VU)]
ウルイロスゲ[II(VU)]
ウシオスゲ[II(VU)]
シコタンスゲ[II(VU)]
エゾハリスゲ[II(VU)]
タカネトンボ[II(VU)]
トキソウ[II(VU)]
ホソバノシバナ[II(VU)]
ホソバヒルムシロ[II(VU)]
イトモ[II(VU)]
ネムロスゲ[II(VU)]

この研究で採集された標本は厚岸町の海事記念館と北大総合科学博物館に保存している。
標本リストは別表の通りです。

参考資料

厚岸町の植生図及び植生群落図は環境庁のデータを引用しました。

No	科	CODE	種	新標本	在標本	門	卵	湾	太	苦	ベ	上	林	町	他	学名
1	ヒカゲノカズラ	70	ヒメスギラン	×												Lycopodium chinense
2	ヒカゲノカズラ	80	ヒカゲノカズラ	×								○				Lycopodium clavatum var. nipponicum
3	ヒカゲノカズラ	170	マンネンスギ	×								○				Lycopodium obscurum
4	ヒカゲノカズラ	210	トウゲシバ	No.8003	○									○		Lycopodium serratum
5	トクサ	460	スギナ	×			○	○	○	○		○				Equisetum arvense
6	トクサ	470	ミズドクサ		N06907							○				Equisetum fluviatile
7	トクサ	480	トクサ	No.8138											片無	Equisetum hyemale
8	トクサ	490	イヌスギナ		N06906							○			片無	Equisetum palustre
9	ペンマイ	870	ヤマドリゼンマイ		N06942		○		○	○	○	○			糸湿	Osmunda cinnamomeum var. fokiensis
10	コシノブ	1420	コケシノブ	×												Mecodium wrightii
11	コバノイシカゲマ	1670	オウレンシダ	No.8403			○									Dennstaedtia wilfordii
12	コバノイシカゲマ	1830	ワラビ	×				○							片無	Pteridium aquilinum var. latiusculum
13	ミズウラビ	2180	クジャクシダ	No.8128			○									Adiantum pedatum
14	ミズウラビ	2270	イワガネゼンマイ	No.8041							○					Coniogramme intermedia
15	オシダ	3990	シラネウラボ	No.8004	○				○		○	○				Dryopteris austriaca
16	オシダ	4040	オシダ	No.8240					○		○	○				Dryopteris crassirhizoma
17	オシダ	4880	ホソイノデ	×					○			○	○		大黒	Polystichum braunii
18	ヒメオシダ	5760	ミヤマウラボ	No.8052					○		○	○				Phegopteris connectilis
19	ヒメオシダ	6060	ニッコウシダ		N06957							○	○			Thelypteris nipponica
20	ヒメオシダ	6090	ヒメシダ		No6945				○		○	○			片無	Thelypteris palustris
21	メシダ	6230	エゾメシダ		N06944				○	○	○	○			片無	Athyrium brevifrons Nakai
22	メシダ	6990	ヘビノネゴサ	No.8418			○									Athyrium yocoscense
23	メシダ	7010	イッポンウラボ	×												Cornopteris crenulatoserrulata
24	メシダ	7290	オオメシダ	No.8458									○			Deparia pterorachis
25	メシダ	7320	ミヤマシケシダ	No.8129			○		○		○				片無	Deparia pycnosorum var. mucilagina
26	メシダ	7820	イヌガンソク	×												Matteuccia orientalis
27	メシダ	7830	クサソテツ		N06976							○	○		片無	Matteuccia struthiopteris
28	メシダ	7850	コウヤウラボ		N07009				○							Onoclea sensibilis var. interrupta
29	ウラボシ	7930	イワデンダ	×												Woodsia polystichoides
30	ウラボシ	8290	ミヤマノキシノブ	×												Lepisorus ussuriensis v. distans
31	ウラボシ	8470	オシヤクジデンダ	×												Polypodium amaianum
32	マツ	8770	トドマツ	×												Abies sachalinensis
33	マツ	8850	カラマツ	×						○	○					Larix kaempferi (Lamb.) Carr.
34	マツ	8880	アカエゾマツ	No.8037						○						Picea glehnii
35	マツ	8890	エゾマツ	No.8037						○		○				Picea jezoensis
36	イチイ	9380	イチイ	No.8036							○					Taxus cuspidata
37	ヤマモミ	9440	ヤチヤナギ		No6914					○		○			片無	Myrica gale L. var. tomentosa
38	クルミ	9460	オニグルミ	×												Juglans ailanthifolia
39	ヤナギ	9520	ドロヤナギ	×												Populus maximowiczii
40	ヤナギ	9550	チョウセンヤマナラシ	×												Populus tremula v. davidiana
41	ヤナギ	10020	イヌコリヤナギ	×												Salix integra f. aiegata
42	ヤナギ	10040	エゾノバツコヤナギ	No.8198				○								Salix Hultenii var. angustifolia
43	ヤナギ	10240	キヌヤナギ	×												Salix schwerinii
44	ヤナギ	10340	ウソノカワヤナギ	×												Salix miyabeana f. lepidostachys
45	ヤナギ	10470	エゾノキヌヤナギ		N06986							○				Salix Pet-susu
46	ヤナギ	10660	オノエヤナギ		N06984				○							Salix sachalinensis
47	ヤナギ	10780	タチヤナギ		N06985							○				Salix subfragilis
48	ヤナギ	10820	タライカヤナギ	No.8101	N06992							○	○		片無	Salix tarikaensis
49	カバノキ	11120	ケヤマハンノキ	No.8245						○						Alnus hiasuta
50	カバノキ	11170	ハンノキ		N06977					○		○			片無	Alnus japonica
51	カバノキ	11200	ミヤマハンノキ	No.8197				○	○						774	Alnus maximowiczii
52	カバノキ	11340	ダケカンバ	No.8217					○				○		大黒	Betula ermanii
53	カバノキ	11430	ウダイカンバ	No.8427												Betula maximowicziana
54	カバノキ	11460	シラカンバ		N06948					○		○			774	Betula platyphylla var. japonica
55	カバノキ	11520	サワシバ	×						○						Carpinus cordata
56	ブナ	11770	ブナ	×												Fagus crenta
57	ブナ	11980	ミズナラ	×					○	○					大黒	Quercus mongolica var. crispula
58	ニレ	12280	ハルニレ		N06988							○			片無	Ulmus japonica
59	クワ	12630	ヤマグワ	No.8202						○	○					Morus australis
60	イラクサ	13070	ムカゴイラクサ	No.8526						○						Laportea bulbifera
61	イラクサ	13280	アオミズ	No.8558												Pilea pumila
62	イラクサ	13330	ホンバイラクサ	×												Urtica angustifolia
63	イラクサ	13360	エゾイラクサ		N06987					○	○	○	○		片無	Urtica platyphylla
64	アザミ	13710	ムカゴトラノオ	No.8023						○						Bistorta vivipara
65	アザミ	13980	オオイヌタデ	No.8550												Persicaria lopathifolia
66	アザミ	13990	イヌタデ	No.8568												Persicaria longiseta
67	アザミ	14040	タニンバ	No.8528												Persicaria nepalensis
68	アザミ	14050	ヤノネグサ	No.8566												Persicaria nipponensis
69	アザミ	14120	サナエタデ	No.8557												Persicaria scabra
70	アザミ	14140	アキノウナギツカミ	No.8523	N06999							○				Persicaria sieboldii
71	アザミ	14170	ミゾソバ	No.8527					○	○		○	○		片無	Persicaria thunbergii
72	アザミ	14260	ミチヤナギ	×						○						Polygonum aviculare
73	アザミ	14320	イタドリ	No.8583												Reynoutria japonica
74	アザミ	14360	オオイタドリ	No.8584									○		大黒	Reynoutria sachalinensis
75	アザミ	14380	ヒメスイバ	No.8035							○	○			大黒	Rumex acetosella
76	アザミ	14420	ナガバギシギシ	×												Rumex crispus
77	アザミ	14480	コガネギシギシ	×												Rumex maritimus
78	アザミ	14510	エゾノギシギシ	×												Rumex obtusifolius
79	アザミ	14710	オランダミミナグサ	×												Cerastium glomeratum
80	アザミ	14730	ミミナグサ	No.8022					○	○						Cerastium holosteoides var. angustifolium
81	アザミ	14830	エゾカワラナデシコ	×						○						Dianthus superbus
82	アザミ	14900	ハマハコベ	No.8446												Honkenya peploides var. major
83	アザミ	15040	オオヤマフスマ		N06931				○			○	○		糸湿	Moehringia lateriflora

No	科	CODE	種	新標本	在標本	門	卵	湾	太	苦	べ	上	林	町	他	学名
84	フジ	15110	クシロウチガイソウ	No.8049						○						<i>Pseudostellaria sylvatica</i>
85	フジ	15130	ツメクサ	No.8582											港町	<i>Sagina japonica</i>
86	フジ	15160	アライドツメクサ	No.8546											港町	<i>Sagina procumbens</i>
87	フジ	15175	ムシトリナデシコ	×												<i>Silene armeria</i>
88	フジ	15195	マツヨイセンノウ	No.8454												<i>Silene alba</i> (Mill.) E. H. L. Krause
89	フジ	15330	シラタマソウ	×												<i>Silene vulgaris</i>
90	フジ	15390	ウシオツメクサ	No.8478												<i>Spergularia marina</i>
91	フジ	15400	ウスベニツメクサ	×											港町	<i>Spergularia rubra</i>
92	フジ	15410	ノミノフスマ	No.8125												<i>Stellaria alsine</i> var. <i>undulata</i>
93	フジ	15420	ウシハコベ	No.8105											片無	<i>Stellaria aquatica</i>
94	ハコベ	15490	シラオイハコベ	No.8126			○	○								<i>Stellaria fenzi</i>
95	フジ	15505	カラフトホソバハコベ	No.8132			○			○						<i>Stellaria graminea</i>
96	フジ	15510	エゾハコベ		No.7805			○							大別	<i>Stellaria humifusa</i>
97	フジ	15520	ナガバツメクサ		No.6934					○	○				糸湿	<i>Stellaria longifolia</i>
98	フジ	15530	コハコベ	No.8561				○								<i>Stellaria media</i>
99	フジ	15590	エゾオオヤマハコベ	×												<i>Stellaria radians</i>
100	アカザ	15640	ホソバナハマアカザ	×				○								<i>Atriplex gmelinii</i>
101	アカザ	15660	ハマアカザ	×				○								<i>Atriplex subcordata</i>
102	アカザ	15690	アカザ	×				○								<i>Chenopodium album</i> var. <i>centrorubrum</i>
103	アカザ	15750	ウラジロアカザ	No.8475				○								<i>Chenopodium glaucum</i>
104	アカザ	15830	アッケシソウ	×				○								<i>Salicornia europaea</i>
105	アカザ	15840	オカヒジキ	No.8445												<i>Salsola komarovi</i>
106	モクレン	16170	ホオノキ	×												<i>Magnolia hypoleuca</i>
107	モクレン	16200	キタコブシ	×												<i>Magnolia praecocissima</i> v. <i>bolealis</i>
108	ツバキ	16330	チョウセンゴモシ	×							○					<i>Schisandra chinensis</i>
109	キョウ	17260	カラフトブシ		No.7006					○						<i>Aconitum sachalinense</i>
110	キョウ	17360	エゾトリカブト	No.8443				○								<i>Aconitum yesoense</i>
111	キョウ	17410	アカミノルイヨウショウマ	×												<i>Actaea erythrocarpa</i>
112	キョウ	17420	キタミフクシュウ	×							○					<i>Adonis amurensis</i>
113	キョウ	17440	ヒメイチゲ	×					○	○	○				大別	<i>Anemone debilis</i>
114	キョウ	17460	ニリンソウ	×												<i>Anemone flaccida</i>
115	キョウ	17570	アズマイチゲ	×												<i>Anemone raddeana</i>
116	キョウ	17640	オオヤマオダマキ	No.7991	○								○			<i>Aquilegia buergeriana</i> var. <i>oxysepala</i>
117	キョウ	17700	エンコウソウ	No.7974	No.6909					○					糸湿	<i>Caltha palustris</i> var. <i>enkoso</i>
118	キョウ	17750	サラシナショウマ	No.8520				○								<i>Cimicifuga simplex</i>
119	キョウ	17770	ミヤマハンショウヅル	×						○						<i>Clematis alpina</i> var. <i>fujijamana</i>
120	キョウ	17850	クロバナハンショウヅル	No.8103											片無	<i>Clematis fusca</i>
121	キョウ	18380	シコタンキンボウゲ	No.8026				○							別	<i>Ranunculus grandis</i> var. <i>austrorurilensis</i>
122	キョウ	18490	バイカモ	×												<i>Ranunculus nipponicus</i> v. <i>major</i>
123	キョウ	18510	ハイキンボウゲ	No.8042						○						<i>Ranunculus repens</i>
124	キョウ	18560	キツネノボタン	No.8386									○			<i>Ranunculus silerifolius</i>
125	キョウ	18650	カラマツソウ	×												<i>Thalictrum aquilegifolium</i> v. <i>intermedium</i>
126	キョウ	18740	アキカラマツ	No.8212	No.6979			○			○					<i>Thalictrum minus</i> var. <i>hypoleucum</i>
127	キョウ	18780	エゾカラマツ		No.6965					○	○					<i>Thalictrum sachalinense</i>
128	キ	19000	ルイヨウボタン	×						○						<i>Caulophyllum robustum</i>
129	スズ	19430	ネムロコウホネ	No.8440	No.6925						○				床潭	<i>Nuphar pumilum</i>
130	マダヒ	20390	サルナシ	No.8459				○								<i>Actinidia arguta</i>
131	マダヒ	20420	ミヤマタタビ	No.8461				○		○						<i>Actinidia kolomikta</i>
132	キ	20850	トモエソウ	No.8452												<i>Hypericum ascyron</i>
133	キ	20880	オトギリソウ	×				○								<i>Hypericum erectum</i>
134	キ	21200	ミズオトギリ	×						○						<i>Triadenum japonicum</i>
135	モウセンゴケ	21260	モウセンゴケ		No.7000					○	○				片無	<i>Drosera rotundifolia</i>
136	ケ	21280	クサノオウ	No.8133											門静	<i>Chelidonium majus</i> var. <i>asiaticum</i>
137	ケ	21290	エゾエンゴサク	×								○			大黒	<i>Corydalis ambigua</i>
138	ア	21495	チドリケマン	No.8417												<i>Corydalis kushiroensis</i>
139	ア	21670	ハタザオ	No.8120												<i>Arabis glabra</i>
140	ア	21680	ヤマハタザオ	No.8044												<i>Arabis hirsuta</i>
141	ア	21790	ハマハタザオ	No.7967												<i>Arabis stelleri</i> var. <i>japonica</i>
142	ア	21805	セイヨウアブラナ	×												<i>Brassica napus</i>
143	ア	21810	ヤマガラシ	×							○				大黒	<i>Barbarea orthoceras</i>
144	ア	21815	ハルザキヤマガラシ	No.8250											白浜	<i>Barbarea vulgaris</i>
145	ア	21830	ナズナ	No.8131						○	○				大黒	<i>Capsella bursa-pastoris</i>
146	ア	21930	コンロンソウ	No.8122	No.6935			○		○	○					<i>Cardamine leucantha</i>
147	ア	21975	ハナタネツケバナ		No.6911						○					<i>Cardamine pratensis</i>
148	ア	22000	オオバタネツケバナ	No.8108											片無	<i>Cardamine scutata</i>
149	ア	22390	スカシタゴボウ	No.8123											門静	<i>Rorippa islandica</i>
150	ア	22395	キレハイヌガラシ	No.8567												<i>Rorippa sylvestris</i>
151	ベンケイ	22780	ミツバベンケイソウ	×						○	○					<i>Hylotelephium verticillatum</i>
152	ベンケイ	22880	イワベンケイ	×								○			大黒	<i>Rhodiola rosea</i>
153	ベンケイ	22900	キリンソウ	No.8444							○				大黒	<i>Sedum aizoon</i> var. <i>floribundum</i>
154	ベンケイ	22980	エゾノキリンソウ	No.7270								○			奔渡	<i>Sedum kamschatcicum</i>
155	キ	23430	エゾネコノメソウ	×												<i>Chrysosplenium alternifolium sibiricum</i>
156	キ	23470	ツルネコノメソウ	No.8009	○								○		片無	<i>Chrysosplenium flagelliferum</i>
157	キ	23510	チシマネコノメソウ	No.8002	○							○	○			<i>Chrysosplenium kamschatcicum</i>
158	キ	23610	マルバネコノメ	×											片無	<i>Chrysosplenium ramosum</i>
159	キ	24050	ノリウツギ		No.6953			○	○	○	○	○			片無	<i>Hydrangea paniculata</i>
160	キ	24080	ゴトウヅル	No.8039						○						<i>Hydrangea petiolaris</i>
161	キ	24360	ウメバチソウ	No.8538	No.7000					○						<i>Parnassia palustris</i> var. <i>multiseta</i>
162	キ	24520	エゾスグリ	×						○	○					<i>Ribes latifolium</i>
163	キ	24660	ダイモンジソウ	×								○			大黒	<i>Saxifraga fortunei</i> var. <i>incisolobata</i>
164	キ	24690	エゾクロクモソウ	No.8408				○		○						<i>Saxifraga fusca</i>
165	キ	24810	ヤマハナソウ	×												<i>Saxifraga sachalinensis</i>

No	科	CODE	種	新標本	在標本	門	別	湾	太	苦	べ	上	林	町	他	学名
166	バラ	25010	キンミズヒキ	No.8442				○		○		○			片無	<i>Agrimonia japonica</i>
167	バラ	25060	ヤマブキショウマ	No.7990	N06971		○	○	○	○	○	○			片無	<i>Aruncus dioicus</i> var. <i>tenuifolius</i>
168	バラ	25230	エゾノシモツケソウ		N06981		○			○						<i>Filipendula purpurea</i>
169	バラ	25320	エゾクサイチゴ	No.7988	○					○		○				<i>Fragaria yezeensis</i>
170	バラ	25330	オオダイコンソウ	No.8247			○	○								<i>Geum aleppicum</i>
171	バラ	25350	ダイコンソウ	No.8034						○						<i>Geum japonicum</i>
172	バラ	25370	カラフトダイコンソウ	×						○						<i>Geum macrophyllum</i> var. <i>sachalinense</i>
173	バラ	25400	エゾノコリンゴ	×							○				片無	<i>Malus baccata</i> var. <i>mandshrica</i>
174	バラ	25600	エゾツルキンバイ		No.7914			○							大別	<i>Potentilla egedei</i> var. <i>grandis</i>
175	バラ	25610	キジムシロ	×								○			大黒	<i>Potentilla fragarioides</i> var. <i>major</i>
176	バラ	25620	ミツバツクリ	No.8051											片無	<i>Potentilla freyniana</i>
177	バラ	25700	チシマキンバイ	×												<i>Potentilla megalantha</i>
178	バラ	25770	エゾノミツモトソウ	No.8409												<i>Potentilla norvegica</i>
179	バラ	25780	クロバナノウゲ	×							○					<i>Potentilla palustris</i>
180	バラ	26080	ミヤマザクラ	No.8460												<i>Prunus maximowiczii</i>
181	バラ	26140	エゾノウウミズザクラ		N06908						○					<i>Prunus padus</i>
182	バラ	26180	オオヤマザクラ	×												<i>Prunus sargentii</i>
183	バラ	26210	シウリザクラ	No.7998	○					○			○			<i>Prunus ssiori</i>
184	バラ	26470	オオタカネバラ	×									○			<i>Rosa acicularis</i>
185	バラ	26490	カラフトイバラ	No.8102												<i>Rosa davurica</i>
186	バラ	26620	ハマナス	No.8215											大黒	<i>Rosa rugosa</i>
187	バラ	26760	クマイチゴ	×												<i>Rosa crataegifolius</i>
188	バラ	26870	ウラジロエゾイチゴ	No.8437												<i>Rubus idaeus</i> var. <i>aculeatissimus</i>
189	バラ	26880	エゾイチゴ	×						○					片無	<i>Rubus idaeus</i> v. <i>aculeatissimus</i> f. <i>concolor</i>
190	バラ	27240	ヒメゴヨウイチゴ	No.8006	○					○		○	○			<i>Rubus pseudo-japonicus</i>
191	バラ	27560	ナガボノシロワレモコウ		N07014		○		○		○				片無	<i>Sanguisorba tenuifolia</i> var. <i>alba</i>
192	バラ	27600	ホザキナカマド	No.8388							○					<i>Sorbaria sorbifolia</i> var. <i>stellipila</i>
193	バラ	27650	ナナカマド	No.7993	○		○	○	○	○	○	○				<i>Sorbus commixta</i>
194	バラ	28150	ホザキシモツケ	No.8233	N06982						○	○			片無	<i>Spiraea salicifolia</i>
195	バラ	28200	コキンバイ	×								○				<i>Waldsteinia ternata</i>
196	マメ	28270	ヤブマメ	×						○						<i>Amphicarpaea bracteata</i> var. <i>japonica</i>
197	マメ	29050	ハマエンドウ	×												<i>Lathyrus japonicus</i>
198	マメ	29060	エゾノレンリソウ		No.7891		○	○			○					<i>Lathyrus palustris</i> subsp. <i>pilosus</i>
199	マメ	29090	ヤマハギ	No.8539			○					○			大黒	<i>Lespedeza bicolor</i>
200	マメ	29400	イヌエンジュ	×							○					<i>Maackia amurensis</i> var. <i>buergeri</i>
201	マメ	29480	シロバナシナガワハギ	No.8434							○					<i>Melilotus officinalis</i> ssp. <i>alba</i>
202	マメ	29490	シナガワハギ	No.8433												<i>Melilotus officinalis</i> ssp. <i>alba</i> f. <i>suaveole</i>
203	マメ	29820	センダイハギ	No.8019			○									<i>Thermopsis lupinoides</i>
204	マメ	29830	タチオランダゲンゲ	No.8432												<i>Trifolium hybridum</i>
205	マメ	29850	ムラサキツメクサ	No.8121						○						<i>Trifolium pratense</i>
206	マメ	29860	シロツメクサ	×				○	○	○						<i>Trifolium repens</i>
207	マメ	29950	クサフジ	No.8415	N06966		○		○	○	○				片無	<i>Vicia cracca</i>
208	マメ	30050	ナンテンハギ	No.8018			○									<i>Vicia unijuga</i>
209	カタバミ	30330	コミヤマカタバミ	×								○				<i>Oxalis acetosella</i>
210	カタバミ	30410	エゾタチカタバミ	No.8401												<i>Oxalis fontana</i>
211	アカロウ	30600	イチゲフウロ	No.8399				○								<i>Geranium sibiricum</i> var. <i>glabrium</i>
212	アカロウ	30630	ゲンノショウコ	No.8400												<i>Geranium thunbergii</i>
213	アカロウ	30680	ミツバフウロ	No.8398												<i>Geranium wilfordi</i>
214	アカロウ	30730	エゾフウロ	No.8218				○								<i>Geranium yesoense</i>
215	シカ	31690	キハダ	×												<i>Phellodendron amurense</i>
216	ウルシ	32230	ツタウルシ	×				○		○		○			大黒	<i>Rhus ambigua</i>
217	カエデ	32420	カラコギカエデ		N06983						○				片無	<i>Acer ginnala</i> var. <i>aidzuense</i>
218	カエデ	32610	エゾイタヤ	No.8426				○		○						<i>Acer mono glabrum</i>
219	カエデ	32720	オオモミジ	No.8424												<i>Acer palmatum</i> var. <i>amoenum</i>
220	ツツリフネ	33090	ツツリフネ	×				○		○					片無	<i>Impatiens noli-tangere</i>
221	ツツリフネ	33110	ツツリフネソウ		N06994						○					<i>Impatiens textori</i>
222	イチハギ	33590	ツルツゲ	×								○				<i>Ilex rugosa</i>
223	ニシキギ	33720	オニツルウメモドキ	×				○		○		○			大黒	<i>Celastrus orbiculatus</i> var. <i>papillosus</i>
224	ニシキギ	34120	オオツリバナ	×				○								<i>Euonymus planipes</i>
225	ニシキギ	34130	マユミ	No.8519	N06970			○		○	○					<i>Euonymus sieboldianus</i>
226	ミツバウツギ	34320	ミツバウツギ	No.7992	○					○					大別	<i>Staphylea bumalda</i>
227	ツゲ	34410	フッキソウ	No.8463	N07019					○	○				片無	<i>Pachysandra terminalis</i>
228	ブドウ	34940	ヤマブドウ	No.8457						○						<i>Vitis coignetiae</i>
229	シナノキ	35160	シナノキ	No.8555												<i>Tilia japonica</i>
230	スミレ	36200	エゾノタチツボスミレ	No.7985	○					○			○			<i>Viola acuminata</i>
231	スミレ	36295	チシマウスバスミレ	×						○		○			片無	<i>Viola blandaeformis</i> var. <i>pilosa</i>
232	スミレ	36400	エゾアオイスミレ	×												<i>Viola collina</i>
233	スミレ	36490	タチツボスミレ	×									○			<i>Viola grypoceras</i>
234	スミレ	36660	スミレ	No.7977	○										糸湿	<i>Viola mandshurica</i>
235	スミレ	36880	ミヤマスミレ	×						○		○			大黒	<i>Viola selkirkii</i>
236	スミレ	37000	ツボスミレ		N06912		○	○		○					糸湿	<i>Viola verecunda</i>
237	スミレ	37030	アギスミレ	×												<i>Viola verecunda</i> var. <i>semilunaris</i>
238	シカギ	37570	エゾミンハギ	×											大別	<i>Lythrum salicaria</i> L.
239	アカバナ	37890	ミヤマタニタデ	No.8401						○						<i>Circaea alpina</i>
240	アカバナ	37940	エゾミズタマソウ		N06968						○					<i>Circaea quadrisulcata</i>
241	アカバナ	37960	ヤナギラン	×									○			<i>Epilobium augustifolium</i>
242	アカバナ	37970	イワアカバナ	No.8413												<i>Epilobium cephalostigma</i>
243	アカバナ	38060	ホソバアカバナ		N07020					○						<i>Epilobium palustre</i> var. <i>lavandulaefolium</i>
244	アカバナ	38150	メマツヨイグサ	×												<i>Oenothera biennis</i>
245	アヲノグサ	38260	フサモ	No.8564												<i>Myriophyllum verticillatum</i>
246	スギナ	38285	ヒロハスギナモ		No.7880										大別	<i>Hippuris tetraphylla</i>
247	ミズキ	38390	ゴゼンタチバナ	×												<i>Cornus canadensis</i>
248	ミズキ	38400	ミズキ	No.8033												<i>Cornus controversa</i>

No	科	CODE	種	新標本	在標本	門	卵	湾	太	苦	ベ	上	林	町	他	学名
249	ミズキ	38440	エゾゴゼンタチバナ	No.8112					○							Cornus suecica
250	ウキ	38580	ウド	×				○	○							Aralia cordata
251	ウキ	38600	タラノキ	×			○					○				Aralia elata
252	ウキ	38700	ハリギリ	No.8196												Kalopanax pictus
253	セリ	38800	エゾノヨロイグサ	No.8441			○									Angelica anomala
254	セリ	38910	オオバセンキュウ	No.8551	N07003			○		○						Angelica genuflexa
255	セリ	39150	シャク	×				○		○						Anthriscus sylvestris
256	セリ	39190	ホタルサイコ	×												Bupleurum longiradiatum f. elatius
257	セリ	39360	ドクゼリ		N07013					○						Cicuta virosa
258	セリ	39380	エゾノシシウド	×				○		○						Coelopleurum lucidum
259	セリ	39440	カラフトニンジン	×												Conioselinum chinense
260	セリ	39450	ミツバ	No.8412						○						Cryptotaenia japonica
261	セリ	39470	チシマフウロ	×												Geranium erianthum
262	セリ	39480	ハマボウフウ	No.8267												Glehnia littoralis
263	セリ	39490	オオハナウド	No.8451				○	○	○	○				大黒	Heraclium dulce
264	セリ	39620	マルバトウキ		No.7890			○			○				大黒	Ligusticum hulthenii
265	セリ	39630	セリ	No.8524				○	○							Oenanthe javanica
266	セリ	39650	ヤブニンジン	No.8483				○								Osmorhiza amurensis
267	セリ	39750	オオカサモチ		N06972			○	○	○	○	○				Pleurospermum camtschaticum
268	セリ	39780	ウマノミツバ	No.8393				○	○	○	○					Sanicula chinensis
269	セリ	39870	トウヌマゼリ	No.8560												Sium suave
270	セリ	39970	ヤブジラミ	No.8483												Torilis japonica
271	ツツジ	40390	ヒメシャクナゲ		N06920					○						Andromeda polifolia
272	ツツジ	40450	ヤチツツジ		N06919				○	○						Chamaedaphne calyculata
273	ツツジ	40660	カラフトイソツツジ		N06949			○	○	○					片無	Ledum palustre
274	ツツジ	42370	ヒメツルコケモモ		No.6947			○	○	○						Vaccinium microcarpum
275	ツツジ	42440	ツルコケモモ	No.8117					○	○						Vaccinium oxycoccus
276	ツツジ	42450	イワツツジ	×						○						Vaccinium praestans
277	ツツジ	42530	コケモモ	×												Vaccinium vitis-idaea
278	カンコウラン	42570	ガンコウラン		N06950				○	○	○					Empetrum nigrum var. japonicum
279	サクラソウ	42770	ウミミドリ	No.8206				○								Glaux maritima var. obtusifolia
280	サクラソウ	42960	ヤナギトラノオ		N06927				○	○	○					Lysimachia thyriflora
281	サクラソウ	42970	クサレダマ	No.8453					○	○	○				片無	Lysimachia vulgaris var. davurica
282	サクラソウ	43060	エゾオオサクラソウ	×				○	○	○						Primura jesoana var. pubescens
283	サクラソウ	43120	ユキワリコザクラ	×												Primura modesta var. fauriei
284	サクラソウ	43280	コツマトリソウ	No.8016	N06951				○	○	○					Trientalis europaea var. arctica
285	モクセイ	43900	アオダモ	No.8239	○			○	○	○	○					Fraxinus lanuginosa f. serrata
286	モクセイ	43930	ヤチダモ		N06951					○	○					Fraxinus manshurica var. japonica
287	モクセイ	44280	ハシドイ	No.8235	N06969					○	○				片無	Syringa reticulata
288	リンドウ	44620	エゾリンドウ	No.8525				○	○	○	○				大黒	Gentiana triflora var. japonica
289	リンドウ	44670	フデリンドウ	×							○				大黒	Gentiana zollingeri
290	リンドウ	44780	ハナイカリ	No.8529				○								Helenia corniculata
291	ミツガシワ	45050	ミツガシワ		N06921					○						Menyanthes trifoliata
292	ガガイモ	45340	イケマ	No.8398						○						Cynanchum caudatum
293	アザミ	45970	エゾキヌタソウ	No.8203				○								Galium boreale var. kamtschaticum
294	アザミ	45980	エゾムグラ		N06973					○						Galium dahuricum var. manshuricum
295	アザミ	46030	オオバノヨツバムグラ	×				○								Galium kamtschaticum var. acutifolium
296	アザミ	46230	ホソバノヨツバムグラ		N06930					○					片無	Galium trifidum var. brevipedunculatum
297	アザミ	46240	オククルマムグラ	No.8236												Galium trifloriforme
298	アザミ	46250	クルマムグラ	×					○							Galium trifloriforme var. nipponicum
299	アザミ	46280	カワラマツバ	No.8204												Galium verum var. asiaticum f. nikkoense
300	アザミ	46290	エゾノカワラマツバ	×							○				大黒	Galium verum var. trachycarpum
301	アザミ	46940	アカネムグラ		N06929			○		○						Rubia jesoensis
302	ハナシノブ	47005	クシロハナシノブ	No.7980	N06936					○					糸湿	Polemonium coeruleum var. paludosum
303	ムギナギ	47410	ハマベンケイソウ	×												Mertensia maritima ssp. asiatica
304	シソ	48040	カワミドリ	No.8447												Agastache rugosa
305	シソ	48240	クルマバナ	×												Clinopodium chinense var. parviflorum
306	シソ	48250	ヤマクルマバナ	No.8392												Clinopodium chinense var. shibetschense
307	シソ	48360	ナギナタコウジュ	No.8556												Elsholtzia ciliata
308	シソ	48420	カキドウシ	×												Glechoma hedracea v. grandis
309	シソ	48490	オドリコソウ	×							○				大黒	Lamium barbatum
310	シソ	48590	シロネ		N07012						○					Lycopus lucidus
311	シソ	48630	コシロネ	No.8486												Lycopus ramosissimus var. japonicus
312	シソ	48640	エゾシロネ		N07002						○					Lycopus uniflorus
313	シソ	48670	ハッカ	No.8530					○							Mentha arvensis var. piperascens
314	シソ	48860	ウツボグサ	×				○								Prunella vulgaris ssp. asiatica
315	シソ	48870	ミヤマウツボグサ	No.8216				○								Prunella vulgaris var. aleutica
316	シソ	49220	ヒメナミキ		N07018					○						Scutellaria dependens
317	シソ	49340	エゾタツナミソウ	No.8242												Scutellaria pekinensis var. ussuriensis
318	シソ	49400	エゾナミキソウ		N06997					○						Scutellaria yezoensis
319	シソ	49410	イヌゴマ		N06975					○						Stachys riederi var. intermedia
320	シソ	49430	エゾイヌゴマ		N07001					○						Stachys riederi var. villosa
321	ゴマハグサ	50050	エゾゴメグサ	×				○								Euphrasia maximowiczii var. yezoensis
322	ゴマハグサ	50180	ウンラン	×												Linaria japonica
323	ゴマハグサ	50700	シベリアシオガマ	No.8221				○								Pedicularis resupinata
324	ゴマハグサ	50760	ネムロシオガマ	×												Pedicularis schistostegia f. rubriflora
325	ゴマハグサ	51180	エゾヒナノウスツボ	×							○				大黒	Scrophularia grayana
326	タヌキモ	52155	オオタヌキモ	No.8395												Utricularia macrorhiza
327	タヌキモ	52200	コタヌキモ		N06916						○					Utricularia intermedia
328	タヌキモ	52210	ヒメタヌキモ		N06915						○					Utricularia minor
329	ハエドクソウ	52290	ハエドクソウ	No.8405												Phryma leptostachya ssp. asiatica
330	オオバコ	52300	オオバコ	×				○							ルリソウ	Plantago asiatica

No	科	CODE	種	新標本	在標本	門	卵	湾	太	苦	ベ	上	林	町	他	学名
331	林ハコ	52330	エゾオオバコ	No.8017			○					○			大黒	<i>Plantago camtschatica</i>
332	スカタラ	52550	エゾヒョウタンボク	No.8040				○		○						<i>Lonicera alpigena</i> ssp. <i>glehinii</i>
333	スカタラ	52580	クロミノウグイスカグラ		N06913				○		○				糸湿	<i>Lonicera caerulea</i> var. <i>emphyllocalyx</i>
334	スカタラ	52630	ネムロブシダマ	No.8031						○						<i>Lonicera chrysantha</i> var. <i>crassipes</i>
335	スカタラ	52970	エゾニワトコ	No.8000	○					○		○			片無	<i>Sambucus racemosa</i> ssp. <i>camtschatica</i>
336	レンブクウ	53730	レンブクソウ	×						○		○			大黒	<i>Adoxa moschatellina</i>
337	ホナエシ	53760	オミナエシ	×						○						<i>Patrinia scabiosaefolia</i>
338	キノク	54000	モイワシャジン	No.8443												<i>Adenophora pereskiifolia</i>
339	キノク	54120	ハクサンシャジン	No.8537												<i>Adenophora triphylla</i> var. <i>hakusanensis</i>
340	キノク	54130	ツリガネニンジン	No.8422								○			大黒	<i>Adenophora triphylla</i> var. <i>japonica</i>
341	キノク	54270	ハアソブ	No.8425												<i>Codonopsis ussuriensis</i>
342	キノク	54320	サワギキョウ		N06996		○		○		○					<i>Lobelia sessilifolia</i>
343	ク	54400	ノコギリソウ	×								○			大黒	<i>Achillea alpina</i>
344	ク	54430	キタノコギリソウ	No.8527												<i>Achillea aloina</i> ssp. <i>japonica</i>
345	ク	54455	セイヨウノコギリソウ	No.8119												<i>Achillea millefolium</i>
346	ク	54480	ノブキ	×				○		○					片無	<i>Adenocaulon himalaicus</i>
347	ク	54620	ヤマハハコ	No.8521				○	○			○			大黒	<i>Anaphalis margaritacea</i>
348	ク	54705	ゴボウ	×												<i>Arctium lappa</i>
349	ク	54870	イワヨモギ	×				○								<i>Artemisia lwayomogi</i>
350	ク	54890	オトコヨモギ	×				○			○				大黒	<i>Artemisia japonica</i>
351	ク	54930	ヒロハウラジロヨモギ	No.8536												<i>Artemisia koizumii</i>
352	ク	54990	オオヨモギ		N07004		○	○	○	○	○	○			片無	<i>Artemisia montana</i>
353	ク	55270	エゾノコンギク	No.8525												<i>Aster ageratoides</i> f. <i>yezoensis</i>
354	ク	55350	エゾゴマナ	No.8526				○								<i>Aster glehni</i>
355	ク	55395	ユウゼンギク	No.8553												<i>Aster novi-belgii</i>
356	ク	55430	シラヤマギク	No.8524				○								<i>Aster scaber</i>
357	ク	55690	エゾノキツネアザミ	No.8518												<i>Breea setosa</i>
358	ク	55730	ミミコウモリ	No.8436				○	○	○		○			大黒	<i>Cacalia auriculata</i> var. <i>camtschatica</i>
359	ク	55800	ヨブスマソウ	No.8462	N06991			○		○	○	○			大黒	<i>Cacalia hastata</i> ssp. <i>orientalis</i>
360	ク	56065	フランスギク	No.8431												<i>Chrysanthemum leucanthemum</i>
361	ク	56480	チシマアザミ	×				○	○		○				片無	<i>Cirsium kamtschaticum</i>
362	ク	56850	タカアザミ	×												<i>Cirsium pendulum</i>
363	ク	57035	アメリカオニアザミ	No.8516												<i>Cirsium vulgare</i>
364	ク	57210	コハマギク	No.8534				○							大黒	<i>Dendranthema arcticum</i> ssp. <i>maekawanum</i>
365	ク	57580	エゾムカシヨモギ	No.8484												<i>Erigeron acris</i>
366	ク	57620	ヒメムカシヨモギ	No.8552												<i>Erigeron canadensis</i>
367	ク	57700	ヒヨドリバナ	No.8521												<i>Eupatorium chinense</i> var. <i>oppositifolium</i>
368	ク	57760	サウヒヨドリ	×					○							<i>Eupatorium lindleyanum</i>
369	ク	57940	ヒメチチコグサ	No.8547												<i>Gnaphalium uliginosum</i>
370	ク	57945	イヌククイモ	×												<i>Helianthus strumosus</i>
371	ク	58020	ヤナギタンポポ	No.8517												<i>Hieracium umbellatum</i>
372	ク	58540	センボンヤリ	×												<i>Leibnitzia anandria</i>
373	ク	58660	トウゲブキ	No.8268				○				○			大黒	<i>Ligularia hodgsoni</i>
374	ク	58710	コシカギク	No.8127												<i>Matricaria matricarioides</i>
375	ク	58720	シカギク	No.8448					○							<i>Matricaria tetragonosperma</i>
376	ク	58880	アキタブキ	×				○	○		○	○			片無	<i>Petasites japonicus</i> var. <i>giganteus</i>
377	ク	58910	コウゾリナ	No.8438				○	○		○	○			大黒	<i>Picris hieracioides</i> var. <i>glabrescens</i>
378	ク	58985	キヌガサギク	No.8456												<i>Rudobekia serotina</i> Nutt.
379	ク	58985	オオハンゴンソウ	No.8450												<i>Rudobekia laciniata</i> L.
380	ク	59600	ハンゴンソウ	No.8455	N07017			○	○		○	○			片無	<i>Senecio cannabifolius</i>
381	ク	59670	キオン	No.8439												<i>Senecio nemorensis</i>
382	ク	59700	エゾオグルマ	×				○	○			○			大黒	<i>Senecio pseudo-arnica</i>
383	ク	59730	ノボロギク	No.8248					○							<i>Senecio vulgaris</i>
384	ク	59800	コガネギク	No.8522	N06994			○	○	○	○	○			片無	<i>Solidago virgaurea</i> var. <i>leiocarpa</i>
385	ク	59835	オオアワダチソウ	No.8520								○				<i>Solidago gigantea</i> var. <i>leiophylla</i>
386	ク	59850	オニノゲシ	×												<i>Sonchus asper</i>
387	ク	59860	ハチジョウナ	No.8449				○								<i>Sonchus brachyotus</i>
388	ク	59870	ノゲシ	×												<i>Sonchus oleraceus</i>
389	ク	59885	ヘラバヒメジョオン	No.8420												<i>Stenactis strigosus</i>
390	ク	60170	セイヨウタンポポ	×				○	○		○	○			大黒	<i>Taraxacum officinale</i>
391	ク	60220	シコタンタンポポ	No.7995	○										アサ	<i>Taraxacum shikotanense</i>
392	赤ムイク	60700	ホロムイソウ		N06941							○				<i>Scheuchzeria maritimum</i>
393	赤ムイク	60720	オオシバナ	No.8199	No.7881				○						大別	<i>Scheuchzeria palustris</i>
394	赤ムイク	60730	ホソバノシバナ	No.8207												<i>Triglochin palustre</i>
395	ヒルムシロ	60780	ホソバヒルムシロ	No.8394												<i>Potamogeton alpinus</i>
396	ヒルムシロ	60945	イヌイトモ	No.7922												<i>Potamogeton obtusifolius</i>
397	ヒルムシロ	61020	イトモ	No.7970	○										床澤	<i>Potamogeton pusillus</i>
398	アマモ	61130	コアマモ	No.8208					○							<i>Zostera japonica</i>
399	アマモ	61140	アマモ	No.8476					○							<i>Zostera marina</i>
400	ユリ	61490	ギョウジャニンニク		N06941			○	○		○					<i>Allium victorialis</i> var. <i>platyphyllum</i>
401	ユリ	61640	ツバメオモト	×						○						<i>Clintonia udensis</i>
402	ユリ	61650	スズラン	No.8014												<i>Convallaria keiskei</i>
403	ユリ	61760	クロユリ		N06910					○		○				<i>Fritillaria camtschaticensis</i>
404	ユリ	61830	キバナノアマナ	×								○			大黒	<i>Gagea lutea</i>
405	ユリ	61840	エゾヒメアマナ	×								○			大黒	<i>Gagea vaginata</i>
406	ユリ	62020	ゼンテイカ	×				○		○						<i>Hemerocallis middendorffii</i> var. <i>esculenta</i>
407	ユリ	62380	タチギボウシ	×				○		○						<i>Hosta sieboldii</i> var. <i>rectifolia</i>
408	ユリ	62540	オオウバユリ	×					○		○					<i>Lilium cordatum</i> var. <i>glehnii</i>
409	ユリ	62580	オニユリ	No.8582												<i>Lilium lancifolium</i>
410	ユリ	62660	エゾスカシユリ	No.8015				○								<i>Lilium maculatum</i> subsp. <i>davuricum</i>
411	ユリ	62670	クルマユリ	No.8464						○						<i>Lilium medeoloides</i>
412	ユリ	62810	マイヅルソウ	No.8008				○	○	○	○	○	○		大黒	<i>Maianthemum dilatatum</i>
413	ユリ	62910	クルマバツクバネソウ	×						○						<i>Paris verticillata</i>

No	科	CODE	種	新標本	在標本	門	卵	湾	太	苦	ベ	カ	上	林	町	他	学名		
414	コ	63000	ヒメイズイ	×			○										Polygonatum humile		
415	コ	63070	オオアマドコロ	No.7999	○				○				○				Polygonatum odoratum var. maximowiczii		
416	コ	63790	オオバナノエンレイソウ	×									○				Trillium kamschatcicum		
417	コ	63860	ミヤマエンレイソウ	×									○				Trillium tschonoskii		
418	コ	63940	バイケイソウ	No.7997			○		○	○	○	○	○			片無	Veratrum grandiflorum		
419	アヤメ	64450	カキツバタ	×					○								Iris laevigata		
420	アヤメ	64500	ヒオウギアヤメ	No.8011	N06922		○		○	○							Iris setosa		
421	イグサ	64650	ヒメコウガイゼキショウ	No.8411													Juncus bufonius		
422	イグサ	64690	イ	No.8421			○		○								Juncus effusus var. decipiens		
423	イグサ	64750	ドロイ	No.8491			○										Juncus gracillimus		
424	イグサ	64780	タチコウガイゼキショウ	No.8540													Juncus krameri		
425	イグサ	64870	クサイ	No.8402			○	○									Juncus tenuis		
426	イグサ	64930	イヌイ	No.8224			○										Juncus yokoscensis		
427	イグサ	64950	スズメノヤリ	No.8223			○									ルリソ	Luzula capitata		
428	イグサ	65030	ヌカボシソウ	×													Luzula plumosa v. macrocarpa		
429	イグサ	65550	カラフトホシクサ		N07008							○					Eriocaulon sachalinense		
430	イネ	65820	コヌカグサ	No.8423													Agrostis alba		
431	イネ	65840	ヤマヌカボ	No.8231													Agrostis clavata		
432	イネ	65970	スズメノテッポウ	No.8130												門静	Alopecurus aequalis v. amurensis		
433	イネ	66000	オオスズメノテッポウ	No.8024												門静	Alopecurus pratensis		
434	イネ	66420	カズノコグサ	No.8397													Beckmannia syzigachne		
435	イネ	66550	ヤマカモジグサ	No.8406													Brachypodium sylvaticum		
436	イネ	66690	キツネガヤ	No.8414													Bromus pauciflorus		
437	イネ	66770	クシロチャヒキ		N07007							○					Bromus yezoensis		
438	イネ	66780	ホガエリガヤ	No.8047						○							Brylkinia caudata		
439	イネ	66850	ヤマアワ	No.8489				○									Calamagrostis epigeios		
440	イネ	66890	ヒメノガリヤス	No.8490													Calamagrostis hakonensis		
441	イネ	66900	イワノガリヤス	No.8545	N06989		○		○	○	○					片無	Calamagrostis langsdorffii		
442	イネ	67010	チシマガリヤス		N07001							○					Calamagrostis stricta var. aculeolata		
443	イネ	67330	カモガヤ	No.8227			○										片無	Dactylis glomerata	
444	イネ	67430	タツノヒゲ	No.8385				○	○								Diarrhena japonica		
445	イネ	67590	アキメヒシバ	No.8565													Digitaria violascens		
446	イネ	67800	ハナムギ	No.8274													Elymus dahuricus		
447	イネ	67820	ハマニンニク	No.8200				○			○					大黒	Elymus mollis		
448	イネ	68050	オニウシノケグサ	×						○							Festuca arundinacea		
449	イネ	68055	ヒロハウシノケグサ	×			○			○							Festuca elatior		
450	イネ	68060	オオトボシガラ	No.8404													Festuca extremorientalis		
451	イネ	68080	ウシノケグサ	No.8232			○										大黒	Festuca ovina	
452	イネ	68130	トボシガラ	×					○									Festuca parvigluma	
453	イネ	68160	オオウシノケグサ	No.8229			○											Festuca rubra	
454	イネ	68270	ドジョウツナギ	No.8225			○											Glyceria ischyronera	
455	イネ	68380	コウボウ	No.7968														Hierochloa bungeana	
456	イネ	69010	イブキヌカボ	×	○								○					Milium effusum	
457	イネ	69090	ススキ	No.8541			○						○				大黒	Miscanthus sinensis	
458	イネ	69130	ヌマガヤ		N07016						○							Moliniopsis japonica	
459	イネ	69160	ミヤマネズミガヤ	No.8542														Muhlenbergia curvistarata v. nipponica	
460	イネ	69180	ネズミガヤ	×														Muhlenbergia japonica	
461	イネ	69620	クサヨシ	No.8248	N06990			○	○	○	○	○	○				片無	Pharus arundinacea	
462	イネ	69690	オオアワガエリ	No.8226			○											Phleum pratense	
463	イネ	69710	ヨシ		N07021			○	○	○	○	○					片無	Phragmites australis	
464	イネ	70200	スズメノカタビラ	No.8559										○			大黒	Poa annua	
465	イネ	70240	オニイチゴツナギ	No.8201	No.7883			○									大別	Poa eminens	
466	イネ	70390	ヌマイチゴツナギ	No.7015														Poa palustris	
467	イネ	70400	ナガハグサ	No.8229			○	○										Poa pratensis	
468	イネ	70410	イブキノモソモ	No.8230	N06963							○						Poa rudula	
469	イネ	70590	チシマドジョウツナギ	No.8205				○										Puccinellia pumila	
470	イネ	70700	オオクマザサ	×			○		○								片無	Sasa chartacea	
471	イネ	71910	スズ	No.8237														Sasamorpha borealis	
472	イネ	71960	フォーリーガヤ	No.8046									○					Schizochne purpurascens	
473	イネ	72130	キンエノコロ	No.8543														Setaria pumila	
474	イネ	72540	チシマカニツリ	No.8210			○											Trisetum sibiricum	
475	サトイモ	72790	ショウブ	×														Acorus calamus	
476	サトイモ	73310	ヒメカイウ		N06923													Calla palustris	
477	サトイモ	73320	ミズバショウ	×								○						Lysichiton camtschatcense	
478	サトイモ	73360	ヒメザゼンソウ	×							○							Symplocarpus nipponicus	
479	ウキクサ	73430	コウキクサ	No.8211														Lemna minor	
480	ウキクサ	73440	ヒンジモ	No.8562									○					Lemna trisulca var. sagittata	
481	ウキクサ	73470	ウキクサ	No.8563														Spirodela polyrhiza	
482	ミドリ	73620	タマミクリ															Sparganium glomeratum	
483	ミドリ	73670	エゾミクリ															Sparganium simplex	
484	ミドリ	73700	ガマ	×														Typha latifolia	
485	ミドリ	73950	アオスゲ	×														Carex breviculmis	
486	ハヤブサ	74000	カブスゲ		N06932		○			○	○	○					片無	Carex caespitosa	
487	ハヤブサ	74020	ハリガネスゲ		N06956						○							片無	Carex capillacea
488	ハヤブサ	74060	チャシバ	No.8029			○						○				大黒	Carex caryophyllea var. microtricha	
489	ハヤブサ	74170	ハクサンスゲ		N06960							○	○					Carex curuta	
490	ハヤブサ	74240	カサスゲ		N06967		○				○							Carex dispalata	
491	ハヤブサ	74310	アカンカサスゲ		N06926								○				片無	Carex drymophila var. abbreviata	
492	ハヤブサ	74330	キタノカワズスゲ	No.8116													片無	Carex echinata	
493	ハヤブサ	74535	トナカイスゲ	No.8214									○					Carex globularis	
494	ハヤブサ	74540	ネムロスゲ	No.8028			○											Carex gmelini	
495	ハヤブサ	74560	カンチスゲ		N06999							○						Carex gynocrates	

No	科	CODE	種	新標本	在標本	門	川	湾	太	苦	ベ	上	林	町	他	学名
496	カヤツリグサ	74590	コハリスゲ	No.8009	○			○		○			○			Carex hakonensis
497	カヤツリグサ	74690	カワラスゲ	No.8028	○		○						○			Carex incisa
498	カヤツリグサ	74750	ヒゴクサ	No.8209			○	○								Carex japonica
499	カヤツリグサ	74785	ノトロスゲ		N06959						○					Carex kurilensis
500	カヤツリグサ	74810	ヒカゲスゲ	×									○		大黒	Carex lanceolata
501	カヤツリグサ	74820	ムジナスゲ		N06954						○				片無	Carex lasiocarpa var. occultans
502	カヤツリグサ	74860	イトナルコスゲ		N06940										片無	Carex laxa
503	カヤツリグサ	74900	ヤチスゲ	×					○		○					Carex limosa
504	カヤツリグサ	74940	ヒエスゲ	No.8020												Carex longerostrata
505	カヤツリグサ	74960	ヤラメスゲ		N06928		○	○			○				大別	Carex lyngbyei
506	カヤツリグサ	74980	ノルゲスゲ		No7878			○								Carex mackenziei
507	カヤツリグサ	75000	エゾノコウボウムギ	×												Carex macrocephala
508	カヤツリグサ	75040	ゴウソ	No.8111				○								Carex maximowiczii
509	カヤツリグサ	75120	ホロムイスゲ	No.8113				○		○	○					Carex middendorffii
510	カヤツリグサ	75300	ホロムイクグ		N06998						○					Carex oligosperma
511	カヤツリグサ	75410	ウスイロスゲ	No.7979	○					○					糸湿	Carex pallida
512	カヤツリグサ	75580	ヒカゲシラスゲ	No.8001	○								○			Carex planiculmis
513	カヤツリグサ	75640	ヒロハイッポンスゲ	×												Carex pseudo-loliacea
514	カヤツリグサ	75650	ツルスゲ		N06933						○				糸湿	Carex pseudocuraica
515	カヤツリグサ	75660	イトアオスゲ	×												Carex puberula
516	カヤツリグサ	75680	コウボウシバ	×												Carex pumila
517	カヤツリグサ	75730	イトヒキスゲ	No.8136				○								Carex remotiuscula
518	カヤツリグサ	75750	オオカサスゲ		N06924				○		○					Carex rhynchophysa
519	カヤツリグサ	75820	カミカワスゲ	No.802+D5091			○	○			○				大黒	Carex sabyensis
520	カヤツリグサ	75850	オオイトスゲ	No.8005	○					○			○			Carex sachalinensis var. alterniflora
521	カヤツリグサ	76030	シコタンスゲ	No.8012			○									Carex scita var. scabrineria
522	カヤツリグサ	76190	ヒメウシオスゲ		No7879			○							大別	Carex subspathacea
523	カヤツリグサ	76240	イッポンスゲ		N06955		○	○		○						Carex tenuiflora
524	カヤツリグサ	76350	エゾハリスゲ	No.8048						○						Carex uda
525	カヤツリグサ	76890	クロハリイ		No7901				○						大別	Eleocharis kamschatica f. reducta
526	カヤツリグサ	76920	シロミノハリイ		N06995						○					Eleocharis margaritacea
527	カヤツリグサ	77010	サギスゲ		N06952			○	○							Eriophorum gracile
528	カヤツリグサ	77030	ワタスゲ		N06953				○		○	○			片無	Eriophorum vaginatum
529	カヤツリグサ	77370	ミカズキグサ		N06997						○					Rhynchospora alba
530	カヤツリグサ	77560	ヒメワタスゲ		N06917					○						Scirpus hudsonianus
531	カヤツリグサ	77650	エゾウキヤガラ	No.8488				○								Scirpus planiculmis
532	カヤツリグサ	77700	フトイ		No.7892										大別	Scirpus tabernaemontani
533	ラン	78960	イチヨウラン	No.8032						○						Dactyloctenium aegyptium
534	ラン	79020	サワラン		N06996						○					Eleocharis japonica
535	ラン	79660	ヒメミズトンボ		N06992						○					Habenaria linearifolia v. brachycentra
536	ラン	79920	セイタカスズムシソウ	No.7969	○										白浜	Liparis japonica
537	ラン	80340	ハクサンチドリ	No.7996	○		○								7ヶ	Orchis aristata
538	ラン	80450	コケイラン	No.8032	○					○						Oreorchis patens
539	ラン	80520	タカネトンボ	No.8387												Platanthera chorisiana
540	ラン	80550	ミズチドリ		N07002						○					Platanthera hologlottis
541	ラン	80590	ヤマサギソウ	No.8013												Platanthera mandarinorum var. brachycentra
542	ラン	80740	オオヤマサギソウ	×					○							Platanthera sachalinensis
543	ラン	80810	トキソウ		N06998						○					Pogonia japonica
544	ラン	80930	ネジバナ	No.8535	N06995						○					Spiranthes sinensis var. amoena
545	ラン	81080	トンボソウ	No.8391									○			Tulotis ussuriensis

CODEは環境庁植物目録1987による、目録に無い種は1の位を適当に割り振っている

門	門静	湿糸井沢湿原
川	リルラン海岸	林糸井沢林道
湾	厚岸湾	黒大黒島
片	片無去	町市街地
太	太田湿原	その他の地域
苦	苦多山地	
ベ	ベカベカ湿原	
上	上尾岬	



ヨツバスギナモの生息する湿原



ヨツバスギナモの群落



太田湿原



エゾゴゼンタチバナの群落



片無去湿原



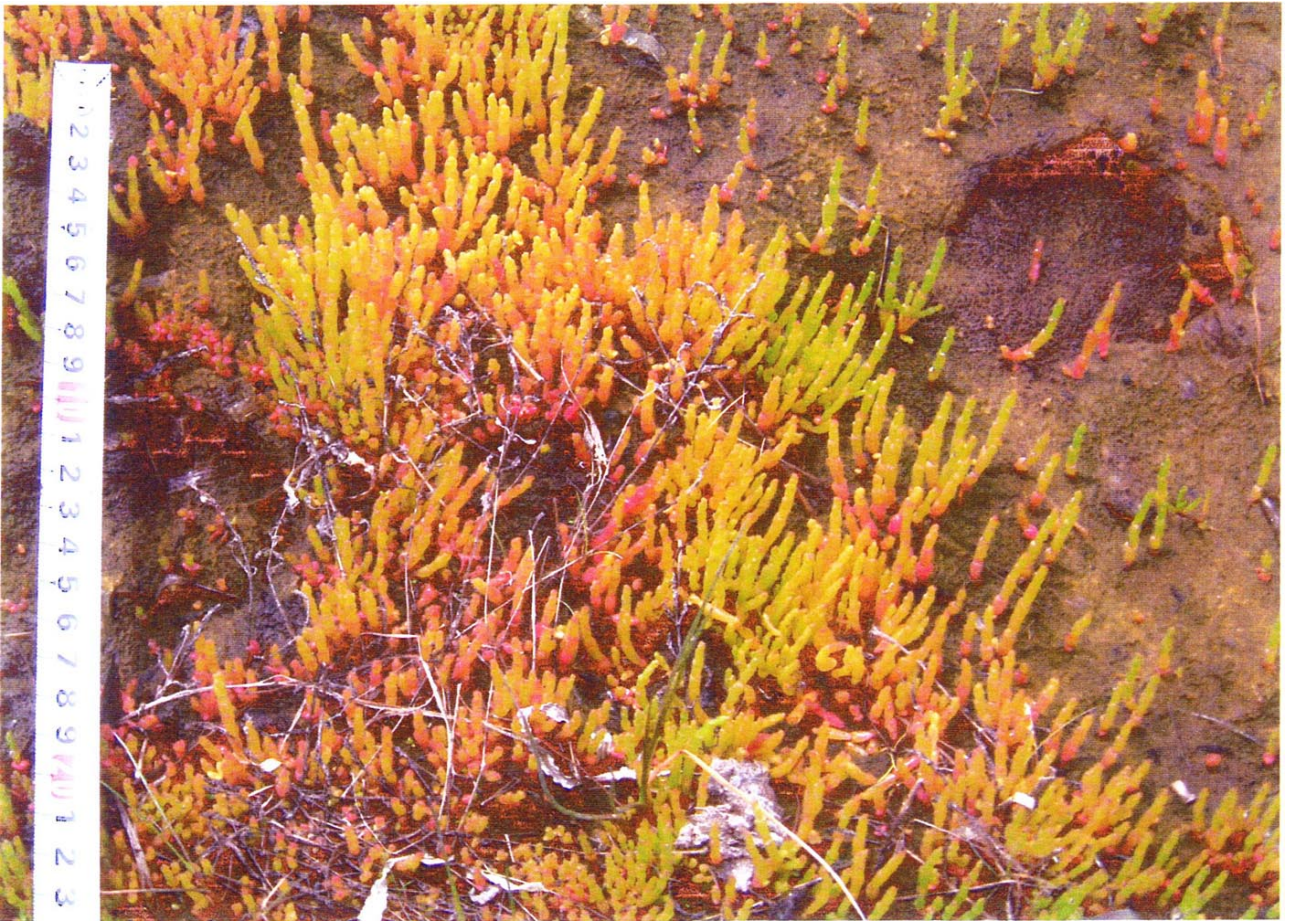
クロバナハンショウヅル



厚岸湖畔の塩沼湿地



厚岸湖畔の潮干帯 コアマモ群落



アッケシソウの群落



厚岸湖畔 エゾオグルマとヤマアワの群落



リルラン海岸 ミヤマウツボグサの群落



リルラン海岸 シベリアシオガマの群落



片無去の草地のへり カラフトイバラ(ヤマハマナス)



厚岸湖畔の塩沼湿地 ノルゲスゲ